

PROJECTE DE REFORMA DELS NUCLIS DE SERVEIS DE LA PLANTA
SEGONA DE L'ESCOLA VENTÓS MIR

1.- ANTECEDENTS

El present projecte s'emmarca dins d'una sèrie d'actuacions encaminades a reformar els nuclis de serveis de la segona planta de l'edifici escolar, atès el seu mal estat de conservació i a l'envelliment degut al desgast pel pas del temps i el seu ús, també s'incorpora una rampa per tal de fer accessible el nucli de serveis de la planta primera, ja reformat per l'equip de manteniment del departament d'equipaments educatius de l'Ajuntament.

2.- DADES BÀSIQUES DE L'ACTUACIÓ

Situació .- Escola Ventós Mir, passatge Ventós Mir núm. 27-29

Tipus d'obra.- Reforma de nuclis de serveis de la planta segona

Superfície aproximada de l'actuació.- 38 m²

Promotor.- Ajuntament de Badalona

Gestor .- Servei d'obres, projectes i manteniment / Engestur SA

3.- OBJECTE I JUSTIFICACIÓ DE L'ACTUACIÓ.

L'objecte d'aquesta actuació és la reforma dels nuclis de serveis de la planta segona de l'escola, renovant totes les instal·lacions existents i la construcció d'una rampa per salvar el desnivell existent entre el passadís d'accés al nucli de serveis situat en la planta primera i aquests.

La rampa complirà amb les condicions d'accessibilitat exigides en la normativa vigent, preveient un pas lliure de 1m, una pendent màx. del 10% i un replà que permeti fer un gir de 1,50m de diàmetre. Tindrà baranes ambdós costats, passamans i elements protectors segons les especificacions de la normativa.

Les actuacions s'executaran tenint com a referència les reformes dels nuclis de serveis ja executats, i seran bàsicament:

- Reforma integral dels dos recintes de lavabos.
- Formació de vestíbul previ amb la pica sota la finestra.
- Instal·lació nova d'aigua freda.
- Nova instal·lació elèctrica (lluminàries, sensor crepuscular, etc.).
- Eliminació del esglaons dels vàters.
- Substituir paviment i revestiments de parets (rajoles i pintura)
- Fer set cabines WC noves i una cambra de neteja.
- Substituir sanitaris.
- Canvi de la mà de les portes d'accés existents.
- Canviar de lloc l'interruptor.

- Formació de rampa i replà accessible i col·locació de baranes i elements de protecció.
- Desplaçament de radiador existent en passadís de planta primera.

Tot d'acord amb els plànols de detall del projecte.

4.- FOTOS ESTAT ACTUAL



Planta segona



Planta primera

5.- CONSTRUCCIÓ

5.1.- Demolicions i enderrocs .-Es procedirà a l'enderroc de les divisions actuals de les cabines dels vàters formades per paredó ceràmic de 10 cm.

- Enderroc de solera ceràmica del nivell sobre elevat dels lavabos actuals.
- Enderroc del paviment de terratzo actual per substituir-lo pel paviment de grés.
- Arrencada de l'aplatat ceràmic actual i repicat de l'arrebossat.
- Arrencada d'aparells sanitaris i instal·lacions.
- Arrencada de peça de estesa d'esglaó.

5.2.- Divisòries i revestiments.- Instal·lació de noves divisòries en els lavabos a base de panells fenòlics de 13 mm amb subjeccions i remats d'acer inoxidable.

L'enrajolat antic es substituirà per un enrajolat nou, de peces de ceràmica esmaltada de les mateixes característiques que el revestiment de les parts que ja estan reformades.

La resta de paraments, tant verticals com horitzontals, es pintaran amb dues mans de pintura plàstica, previ tractament i neteja dels mateixos.

Les portes cegues de fusta es pintaran amb esmalt sintètic.

5.3.- Paviments .- Es substituirà l'actual paviment de terratzo, per un nou paviment de rajola de grés extruït esmaltat.

- A la planta primera es farà la formació de rampa i replà amb recrescut ceràmic i acabat de paviment antilliscant, segons s'indica en el pressupost adjunt.

5.4.- Sanejament i aparells sanitaris.- En les zones a reformar, es col·locaran nous aparells sanitaris, tals com vàters, rentamans col·lectius i abocadors, segons es detalla en el pressupost i plànols adjunts.

S'adequarà tota la xarxa de desguassos.

5.5.- Instal·lacions .-S'adequarà tota la instal·lació d'aigua freda segons especificacions del pressupost adjunt.

La instal·lació elèctrica i d'enllumenat s'adequarà en les mateixes condicions que l'apartat anterior i d'acord amb la nova distribució.

5.6.- Equipament i senyalètica.- Es col·locarà tot l'equipament i la senyalització que es detalla en el pressupost adjunt.

6.- PLA D'OBRES

El termini d'execució de l'actuació projectada és de 3 mesos, a comptar des de la signatura de l'acta de comprovació de replanteig.

Durant les obres, es procurarà en tot moment no afectar el normal funcionament de les instal·lacions i garantir-ne la total seguretat dels usuaris, el que implica una planificació que s'haurà de pactar amb els responsables municipals i la direcció del centre.

El termini de garantia és de un any a partir de la signatura de l'acta de recepció.

7.- PRESSUPOST

El pressupost d'execució per contracte (PC) després d'aplicar els coeficients de despeses generals (13 %) , el benefici industrial (6 %) i l'IVA (21 %) al pressupost d'execució material (PEM) és de **45.882,85 €**.

8.- SEGURETAT I SALUT

Segons el R.D. 1627/1997 de disposicions mínimes de Seguretat i Salut en obres de construcció, el contractista haurà de presentar el pla de Seguretat i Salut de l'obra que contempli tots els treballs inclosos en el projecte, que haurà de ser aprovat per el coordinador de l'obra en fase d'execució.

Ricard
Mateu
Pellejero
- DNI
3650799
7M (AUT)

Firmado digitalmente por Ricard Mateu Pellejero - DNI 36507997M (AUT) Fecha: 2019.03.25 14:53:46 +01'00'

Badalona, a la data de la signatura digital.

Conforme l'Ajuntament

CPISR-1 C
ROSA
SADURNI
BRUGAT

Signat digitalment per CPISR-1 C ROSA SADURNI BRUGAT Data: 2019.03.27 13:02:01 +01'00'

PLEC DE CONDICIONS TÈCNIQUES

PLEC DE CONDICIONS TÈCNIQUES

PROJECTE DE REFORMA DELS NUCLIS DE SERVEIS DE LA
PLANTA 2a. DE L'ESCOLA VENTÓS MIR
BANC BEDEC 2018. ÀMBIT CATALUNYA

ÍNDEX

CAPÍTOL 1 ENDERROCS I DEMOLICIONS

CAPÍTOL 2 DIVISÒRIES I REVESTIMENTS

CAPÍTOL 3 PAVIMENTS

CAPÍTOL 4 TANCAMENTS I DIVISÒRIES PRACTICABLES

CAPÍTOL 5 SANEJAMENT I APARELLS SANITARIS

CAPÍTOL 6 INSTAL·LACIONS DE LAMPISTERIA

CAPÍTOL 7 INSTAL·LACIONS ELÈCTRIQUES I D'ENLLUMENAT

CAPÍTOL 8 EQUIPAMENTS I SENYALÈTICA

CAPÍTOL 1 ENDERROCS I DEMOLICIONS

K218 - DESMUNTATGES, ARRENCADES I REPICATS DE REVESTIMENTS

1.- DEFINICIÓ I CONDICIONS DE LES PARTIDES D'OBRA EXECUTADES

Enderroc, arrencada, repicat o desmuntatge de revestiments de paraments verticals o horitzontals, amb càrrega manual i mecànica sobre camió, o aplec per a posterior reutilització.

L'enderroc, el repicat i l'arrencada, pressuposen que el material resultant no té cap utilitat i serà transportat a un abocador.

El desmuntatge pressuposa que part o tot el material resultant tindrà una utilitat posterior, i ha de ser netejat, classificat, identificat amb marques que siguin reconeixibles amb posterioritat, i, si cal, croquitzada la seva posició original.

S'han considerat les unitats d'obra següents:

- Repicat superficial d'element de pedra natural, d'arrebossat, d'enguixat, o d'estucat amb mitjans manuals i càrrega manual de runa sobre camió o contenidor
- Arrencada d'enrajolat o d'aplatat, en parament vertical, amb mitjans manuals i càrrega manual de runa sobre camió o contenidor
- Enderroc de cel ras, o cel ras i de les instal·lacions existents al seu interior, amb mitjans manuals i càrrega manual de runa sobre camió o contenidor
- Desmuntatge d'aplatat, amb mitjans manuals, neteja i aplec de materials per a la seva reutilització i carrega de runa sobre camió o contenidor
- Arrencada d'escopidor o coronament metàl·lic, ceràmic o de pedra amb mitjans manuals i càrrega manual de runa sobre camió o contenidor
- Repicat de morters dels junts de parament de pedra, amb mitjans manuals i carrega de runa sobre camió o contenidor
- Repicat de revoltos, amb mitjans manuals i càrrega manual de runa sobre camió o contenidor
- Rascat de pintura en voltes, amb mitjans manuals i càrrega manual de runa sobre camió o contenidor
- Desmuntatge per a recuperació de rajoles de valència sobre paraments, per a la seva posterior restauració i muntatge, amb mitjans manuals, d'una en una, protegint-les amb paper d'arròs, cola natural i paper de bombolles, càrrega manual de runa sobre camió o contenidor
- Enderroc de teginat, amb mitjans manuals i càrrega de runa sobre camió o contenidor
- Desmuntatge de teginat amb mitjans manuals, neteja i aplec de material per a la seva reutilització i carrega de runa sobre camió o contenidor

L'execució de la unitat d'obra inclou les operacions següents:

Enderrocs, repicat o arrencades:

- Preparació de la zona de treball
- Enderroc, repicat o arrencada de l'element amb els mitjans adients
- Tall d'elements metàl·lics, guies, suports, etc.)
- Trossejament i apilada de la runa
- Càrrega de la runa sobre el camió

Desmuntatge:

- Preparació de la zona de treball
- Numeració de les peces i croquis de la seva posició, si cal
- Desmuntatge per parts, i classificació del material
- Neteja de les peces i càrrega per al transport al lloc d'aplec
- Càrrega i transport de la runa a l'abocador

Determinació del grau de dificultat d'intervenció a les unitats d'obra on intervenen restauradors:

- Valorar de 0 a 3 els següents aspectes:

- Degradació/fragilitat de l'element a tractar
- Dificultat/complexitat del tractament a realitzar
- Dificultat d'accès de l'element a tractar
- Sumar aquests factors i assignar el grau de dificultat amb el següent criteri:
- Suma 0 a 3: Grau de dificultat baix
- Suma 4 a 6: Grau de dificultat mitjà
- Suma 7 a 9: Grau de dificultat alt

ENDERROCC, REPICAT O ARRENCADA:

Els materials han de quedar suficientment trossejats i apilats per tal de facilitar-ne la càrrega, en funció dels mitjans de què es disposin i de les condicions de transport.

La base del element eliminat no ha d'estar danyada pel procés de treball.

Un cop acabats els treballs, la base ha de quedar neta de restes de material.

DESMUNTATGE:

El material ha d'estar classificat i identificada la seva situació original.

El material ha d'estar emmagatzemat en condicions adients, per tal que no es faci malbé.

Les estructures de fusta han d'estar protegides de la pluja, el sol i les humitats. Han d'estar separades del terra.

2.- CONDICIONS DEL PROCÉS D'EXECUCIÓ

No s'ha de treballar amb pluja, neu o vent superior als 60 km/h.

S'ha de seguir l'ordre de treballs previst a la DT.

S'ha de demolir en general, en ordre invers al que es va seguir per a la seva construcció.

Els elements no estructurals (revestiments, divisions, tancaments, etc.), s'han de demolir abans que els elements resistents als que estiguin units, sense afectar la seva estabilitat.

L'element per a enderrocar no ha d'estar sotmès a l'acció d'elements estructurals que li transmetin càrregues.

Cal verificar en tot moment l'estabilitat dels elements que no es demoleixin.

La part per a enderrocar no ha de tenir instal·lacions en servei (aigua, gas, electricitat, etc.).

S'han de protegir els elements de servei públic que puguin resultar afectats per les obres.

La zona afectada per les obres ha de quedar convenientment senyalitzada.

S'han de senyalar els elements que hagin de conservar-se intactes, segons s'indiqui en la Documentació Tècnica o, en el seu defecte, la DF.

Els treballs s'han de fer de manera que molestin el mínim possible als afectats.

S'ha d'evitar la formació de pols, pel que cal regar les parts que s'hagin de demolir i carregar.

Durant els treballs es permet que l'operari treballi sobre l'element si aquest és estable i l'alçària és ≤ 2 m.

En acabar la jornada no s'han de deixar trams d'obra amb perill d'inestabilitat.

Si es preveuen desplaçaments laterals de l'element, cal apuntalar-lo i protegir-lo per tal d'evitar-ne l'esfondrament.

No s'han de deixar elements en voladiu sense apuntalar.

En cas d'imprevistos (terrenys inundats, olors de gas, etc.) o quan l'enderrocament pugui afectar les construccions veïnes, s'han de

suspendre les obres i avisar a la DF.

La runa s'ha d'abocar cap a l'interior del recinte, sense que es produeixin pressions perilloses sobre l'estructura per acumulació de material.

L'operació de càrrega de runa s'ha de fer amb les precaucions necessàries, per tal d'aconseguir les condicions de seguretat suficients.

S'han d'eliminar els elements que puguin entorpir els treballs de retirada i càrrega de runa.

3.- UNITAT I CRITERIS D'AMIDAMENT

ARRENCADA D'ESCOPIDOR O CORONAMENT:

m de llargària realment arrencat, d'acord amb la DT.

ARRENCADA, ENDERROC, O DESMUNTATGE SUPERFICIAL O REPICAT DE REVESTIMENTS DE PARAMENTS, SOSTRES O CELS RASOS:

m2 de superfície realment executat d'acord amb les indicacions de la DT.

DESMUNTATGE DE REVESTIMENT PER PECES:

Unitat d'element realment arrencat o desmuntat segons les especificacions de la DT.

4.- NORMATIVA DE COMPLIMENT OBLIGATORI

*Orden de 10 de febrero de 1975 por la que se aprueba la Norma Tecnológica de la Edificación: NTE-ADD/1975 Acondicionamiento del terreno. Desmontes. Demoliciones

K219 - DESMUNTATGES I ARRENCADES DE PAVIMENTS I SOLERES

1.- DEFINICIÓ I CONDICIONS DE LES PARTIDES D'OBRA EXECUTADES

Demolició d'elements de vialitat, arrencada de paviments o soleres o desmuntatge de paviments.

Tall fet amb maquina tallajunts en un paviment que s'ha de demolir, per tal de delimitar la zona afectada, i que en fer la demolició els límits del paviment que resti siguin rectes i uniformes.

L'enderroc i l'arrencada, pressuposen que el material resultant no te cap utilitat i serà transportat a un abocador.

El desmuntatge pressuposa que part o tot el material resultant tindrà una utilitat posterior, i ha de ser netejat, classificat, identificat amb marques que siguin reconeixibles amb posterioritat, i, si cal, croquitzada la seva posició original.

S'han considerat els elements següents:

-Vorada col·locada sobre terra o formigó

-Rigola de formigó o de panots col·locats sobre formigó

-Paviment de formigó, panots, llambordins o mescla bituminosa

-Paviment de rajola ceràmica, pedra natural, llambordins o còdols

-Material sintètic i capa d'anivellació

-Terratzo i capa de sorra

-Solera de formigó

-Esglaó

-Revestiment d'esglaó

-Recrescut de morter de ciment

-Sòcol de fusta, ceràmic o de pedra

Determinació del grau de dificultat d'intervenció a les unitats d'obra on intervenen restauradors:

-Valorar de 0 a 3 els següents aspectes:

- Degradació/fragilitat de l'element a tractar
- Dificultat/complexitat del tractament a realitzar
- Dificultat d'accès de l'element a tractar
- Sumar aquests factors i assignar el grau de dificultat amb el següent criteri:

- Suma 0 a 3: Grau de dificultat baix
- Suma 4 a 6: Grau de dificultat mitjà
- Suma 7 a 9: Grau de dificultat alt

L'execució de la unitat d'obra inclou les operacions següents:

Enderrocs o arrencades:

- Preparació de la zona de treball
- Demolició de l'element amb els mitjans adients
- Trossejament i apilada de la runa
- Càrrega de runa sobre camió

Desmuntatge:

- Preparació de la zona de treball
- Numeració de les peces i croquis de la seva posició, si cal
- Desmuntatge per parts, i classificació del material
- Neteja de les peces i càrrega per al transport al lloc d'aplec
- Càrrega i transport de la runa a l'abocador

CONDICIONS GENERALS:

Ha d'estar feta al lloc indicat a la DT, amb les modificacions introduïdes al replanteig previ, aprovades per la DF.

Els materials han de quedar suficientment trossejats i apilats per tal de facilitar-ne la càrrega, en funció dels mitjans de què es disposin i de les condicions de transport.

Els materials han de quedar apilats i emmagatzemats en funció de l'ús a que es destinin (transport a abocador, reutilització, eliminació en obra, etc.).

Un cop acabats els treballs, la base ha de quedar neta de restes de material.

DESMUNTATGE:

El material ha d'estar classificat i identificada la seva situació original.

El material ha d'estar emmagatzemat en condicions adients, per tal que no es faci malbé.

Les estructures de fusta han d'estar protegides de la pluja, el sol i les humitats. Han d'estar separades del terra.

Toleràncies d'execució:

- Replanteig: ± 10 mm

2.- CONDICIONS DEL PROCÉS D'EXECUCIÓ

No s'ha de treballar amb pluja, neu o vent superior als 60 km/h.

S'ha de seguir l'ordre de treballs previst a la DT.

El contractista ha d'elaborar un programa de treball que ha de ser aprovat per la DF abans d'iniciar els treballs, on s'ha d'especificar, com a mínim:

- Mètode d'enderroc i fases
- Estabilitat de les construccions en cada fase, apuntaments necessaris
- Estabilitat i protecció de les construccions i elements de l'entorn i els que s'han de conservar
- Manteniment i substitució provisional dels serveis afectats pels treballs
- Mitjans d'evacuació i especificació de les zones d'abocament dels productes d'enderroc
- Cronograma dels treballs
- Pautes de control i mesures de seguretat i salut

La part per a enderrocar no ha de tenir instal·lacions en servei (aigua, gas, electricitat, etc.).

El paviment no ha de tenir conductes d'instal·lació en servei a la part per arrencar, s'han de desmuntar els aparells d'instal·lació i de mobiliari existents, així com qualsevol element que pugui destorbar la feina.

S'han de protegir els elements de servei públic que puguin resultar afectats per les obres.

La zona afectada per les obres ha de quedar convenientment senyalitzada.

L'execució dels treballs no han de produir desperfectes, molèsties o perjudicar les construccions, bens o persones de l'entorn.

S'ha d'evitar la formació de pols, pel que cal regar les parts que s'hagin de demolir i carregar.

En cas d'imprevistos (terrenys inundats, olors de gas, etc.) o quan l'enderrocament pugui afectar les construccions veïnes, s'han de suspendre les obres i avisar a la DF.

L'operació de càrrega de runa s'ha de fer amb les precaucions necessàries, per tal d'aconseguir les condicions de seguretat suficients.

S'han d'eliminar els elements que puguin entorpir els treballs de retirada i càrrega de runa.

Els materials d'aplec i posterior reaprofitament s'han de situar en una zona ampla i arrecerada.

S'ha de complir la normativa vigent en matèria mediambiental, de seguretat i salut i d'emmagatzematge i transport de productes de construcció.

ARRENCADA DE PAVIMENTS SITUATS SOBRE SOSTRES:

El paviment s'aixecarà abans de procedir a l'enderroc de l'element resistent en el qual està col·locat, sense afectar la capa de compressió del sostre ni debilitar les voltes, bigues o biguetes.

No es dipositarà runa damunt de les bastides.

No s'acumularà runa en tanques, murs i suports pròpies que hagin de mantenir-se dempeus o d'edificacions i elements aliens a l'enderroc.

No s'acumularà runa amb un pes superior a 100 kg/m² damunt dels sostres, en cap cas.

3.- UNITAT I CRITERIS D'AMIDAMENT

ENDERROC D'ESGLAÓ, ARRENCADA DE REVESTIMENT D'ESGLAÓ, DE SÒCOL, DE VORADA O RIGOLA:
m de llargària realment enderrocada, segons les especificacions de la DT.

ENDERROC DE SOLERA LLEUGERAMENT ARMADA, ARRENCADA I DESMUNTATGE DE PAVIMENT, ARRENCADA DE RECRESUT:
m² de superfície amidada segons les especificacions de la DT.

ENDERROC DE SOLERA DE FORMIGÓ EN MASSA:
m³ de volum amidat segons les especificacions de la DT.

TALL DE PAVIMENT:
m de llargària executada realment, amidada segons les especificacions del projecte, comprovada i acceptada expressament per la DF.

4.- NORMATIVA DE COMPLIMENT OBLIGATORI

*Orden de 6 de febrero de 1976 por la que se aprueba el Pliego de prescripciones técnicas generales para obras de carreteras y puentes (PG 3/75)

*Orden FOM/1382/2002 de 16 de mayo, por la que se actualizan determinados artículos del pliego de prescripciones técnicas generales para obras de carreteras y puentes relativos a la construcción de explanaciones, drenajes y cimentaciones.

*Orden de 10 de febrero de 1975 por la que se aprueba la Norma Tecnológica de la Edificación: NTE-ADD/1975 Acondicionamiento del terreno. Desmontes. Demoliciones

K21A - DESMUNTATGES I ARRENCADES DE TANCAMENTS I DIVISÒRIES PRACTICABLES

1.- DEFINICIÓ I CONDICIONS DE LES PARTIDES D'OBRA EXECUTADES

Enderroc d'elements de fusteria, amb càrrega manual sobre camió o contenidor.

S'han considerat els següents elements:

- Arrencada de fulla i bastiment
- Desmuntatge de persiana de llibret
- Desmuntatge de fulla, bastiment i accessoris

L'execució de la unitat d'obra inclou les operacions següents:

- Preparació de la zona de treball
- Arrencada o desmuntatge de l'element amb els mitjans adients
- Trossejament i apilada de l'element arrencat
- Aplec dels elements desmuntats
- Càrrega dels elements arrencats sobre el camió

CONDICIONS GENERALS:

Els materials arrencats han de quedar suficientment trossejats i apilats per tal de facilitar-ne la càrrega, en funció dels mitjans de què es disposin i de les condicions de transport.

Quan s'aprecii alguna anomalia, es notificarà immediatament a la DF.

2.- CONDICIONS DEL PROCÉS D'EXECUCIÓ

CONDICIONS GENERALS:

S'ha de seguir l'ordre de treballs previst a la DT.

No s'ha de depositar runa sobre les bastides.

No s'acumularà runa en tanques, murs i suports propis que hagin de mantenir-se a peu dret o en edificacions i elements aliens a l'enderroc.

No s'acumularà runa amb un pes superior als 100 kg/m² damunt de sostres, encara que estiguin en bon estat.

Si l'arrencada o desmuntatge solsament afecta a la fusteria i al bastiment, no s'ha de malmetre el forat d'obra de l'element que s'arrenca.

Quan s'arrenqui la fusteria en plantes inferiors a la que s'està enderrocant, no s'afectarà l'estabilitat de l'element estructural on estigui situada, i es disposaran, en les obertures que donin al buit, proteccions provisionals.

Durant l'arrencada d'elements de fusta, s'arrencaran o doblegaran les puntes i claus.

Els vidres es desmuntaran sense trossejar-los per que no puguin produir talls o lesions.

Si s'arrenquen o desmunten elements de fusteria situats en un tancament exterior, l'edifici ha de quedar envoltat d'una tanca d'alçària >2 m, situada a una distància de l'edifici i de la bastida > 1,5 m i convenientment senyalitzada.

S'han de col·locar proteccions com xarxes, lones, així com una pantalla inclinada rígida que sobresurti de la façana una distància >2 m.

En finalitzar la jornada, no han de romandre elements de les

edificacions en estat inestable que el vent, les condicions atmosfèriques o bé altres causes en puguin provocar l'enderroc. L'operació de càrrega de runa s'ha de fer amb les precaucions necessàries, per tal d'aconseguir les condicions de seguretat suficients.

S'han d'eliminar els elements que puguin entorpir els treballs de retirada i càrrega de runa.

Els treballs s'han de fer de manera que molestin el mínim possible als afectats.

DESMUNTATGE:

Durant el procés de desmuntatge no s'han de malmetre els elements a reutilitzar.

Si en el conjunt de peces a desmuntar hi haguéssin elements mòbils (finestrans, paravents, etc.), aquests s'han d'immobilitzar.

Es disposarà d'una superfície ampla i arrecerada per a l'aplec del material a reutilitzar.

S'evitaran les caigudes o cops subjectant els elements que s'hagin de desmuntar amb eslingues suaus i fent-les descendir amb politges.

3.- UNITAT I CRITERIS D'AMIDAMENT

DESMUNTATGE PER UNITATS:

Unitat d'element realment arrencat o desmuntat segons les especificacions de la DT.

DESMUNTATGE SUPERFICIAL:

m2 de superfície arrencat o desmuntat segons les especificacions de la DT.

4.- NORMATIVA DE COMPLIMENT OBLIGATORI

No hi ha normativa de compliment obligatori.

K21G - DESMUNTATGES I ARRECADES D'INSTAL·LACIONS ELÈCTRIQUES

1.- DEFINICIÓ I CONDICIONS DE LES PARTIDES D'OBRA EXECUTADES

Arrencada, desmuntatge i enderroc, càrrega i transport a abocador, magatzem o lloc de nova col·locació d'elements d'instal·lacions de gas, elèctriques, lampisteria o d'enllumenat.

S'han considerat les unitats d'obra següents:

-Arrencada de tubs i accessoris d'instal·lació de gas, elèctrica i lampisteria

L'execució de la unitat d'obra inclou les operacions següents:

-Operacions de preparació

-Desconnexió de la xarxa d'alimentació, i protecció dels terminals, en el seu cas

-Desmuntatge o arrencada dels elements

-Enderroc dels fonaments si es el cas

-Neteja de la superfície de les restes de runa

-Càrrega, transport i descàrrega a les zones autoritzades d'abocament de la runa i dels materials de rebuig generats i condicionament de l'abocador

-Càrrega, transport al magatzem o lloc de nova utilització dels materials que indica la DT, descàrrega i classificació

CONDICIONS GENERALS:

Els materials han de quedar apilats i emmagatzemats en funció de l'ús

a que es destinin (transport a abocador, reutilització, eliminació en obra, etc.).

2.- CONDICIONS DEL PROCÉS D'EXECUCIÓ

No s'ha de treballar amb pluja, neu o vent superior als 60 km/h.

S'ha de seguir l'ordre de treballs previst a la DT.

La xarxa ha d'estar fora de servei.

Si la xarxa o l'element a desmuntar conté fluids, aquests s'han de buidar.

Els elements s'han de desmuntar amb les eines apropiades.

Es tindrà especial cura amb els elements que s'han de tornar a muntar en un altre lloc.

Els elements grans i pesats s'han de subjectar i manipular pels punts d'ancoratge disposats per a aquest fi. Si aquests punts es varen retirar durant el muntatge, aleshores es tornaran a muntar.

Es farà servir la maquinària adequada per a la manipulació dels elements a desmuntar (grues, cistelles, etc.).

Qualsevol conducció que empalmi amb l'element ha de quedar obturada.

Si es tracta d'un element elèctric, l'extrem de la part que no es retira ha de quedar convenientment protegit.

S'han de protegir els elements de servei públic que puguin resultar afectats per les obres.

La zona afectada per les obres ha de quedar convenientment senyalitzada.

Cal prendre les mesures de precaució necessàries per aconseguir unes condicions de seguretat suficients i evitar danys a les construccions pròximes.

S'han de senyalar els elements que hagin de conservar-se intactes, segons s'indiqui en la Documentació Tècnica o, en el seu defecte, la DF.

Els treballs s'han de fer de manera que molestin el mínim possible als afectats.

S'ha d'evitar la formació de pols, pel que cal regar les parts que s'hagin de demolir i carregar.

En cas d'imprevistos (olors de gas, etc.) o quan les operacions que es realitzin puguin afectar les construccions veïnes, s'han de suspendre les obres i avisar a la DF.

L'operació de càrrega de runa s'ha de fer amb les precaucions necessàries, per tal d'aconseguir les condicions de seguretat suficients.

S'han d'eliminar els elements que puguin entorpir els treballs de retirada i càrrega de runa.

El transport s'ha de realitzar en un vehicle adequat, per al material que es desitgi transportar, proveït dels elements que calen per al seu desplaçament correcte.

Durant el transport s'ha de protegir el material perquè no es produeixin pèrdues en el trajecte.

En cas d'utilització d'abocador, el contractista no podrà abocar material procedent de l'obra sense que prèviament estigui aprovat l'abocador pel Director d'Obra i per la comissió de seguiment mediambiental, en el cas que estigui constituïda.

3.- UNITAT I CRITERIS D'AMIDAMENT

ARRENCADA DE TUBS D'INSTAL·LACIÓ O RETIRADA DE CABLES:

m linial de tub realment arrencat, amidat segons les especificacions de la DT.

Unitat d'element realment desmuntat, inclòs l'enderroc dels suports i fonaments si es el cas, amidat segons les especificacions de la DT.

4.- NORMATIVA DE COMPLIMENT OBLIGATORI

No hi ha normativa de compliment obligatori.

K21J_01 - ARRENCADA DE TUBS D'INSTAL·LACIONS

1.- DEFINICIÓ I CONDICIONS DE LES PARTIDES D'OBRA EXECUTADES

Arrencada, desmuntatge i enderroc, càrrega i transport a abocador, magatzem o lloc de nova col·locació d'elements d'instal·lacions de gas, elèctriques, lampisteria o d'enllumenat.

S'han considerat les unitats d'obra següents:

-Arrencada de tubs i accessoris d'instal·lació de gas, elèctrica i lampisteria

L'execució de la unitat d'obra inclou les operacions següents:

-Operacions de preparació

-Desconnexió de la xarxa d'alimentació, i protecció dels terminals, en el seu cas

-Desmuntatge o arrencada dels elements

-Enderroc dels fonaments si es el cas

-Neteja de la superfície de les restes de runa

-Càrrega, transport i descàrrega a les zones autoritzades d'abocament de la runa i dels materials de rebuig generats i condicionament de l'abocador

-Càrrega, transport al magatzem o lloc de nova utilització dels materials que indica la DT, descàrrega i classificació

CONDICIONS GENERALS:

Els materials han de quedar apilats i emmagatzemats en funció de l'ús a que es destinin (transport a abocador, reutilització, eliminació en obra, etc.).

2.- CONDICIONS DEL PROCÉS D'EXECUCIÓ

No s'ha de treballar amb pluja, neu o vent superior als 60 km/h.

S'ha de seguir l'ordre de treballs previst a la DT.

La xarxa ha d'estar fora de servei.

Si la xarxa o l'element a desmuntar conté fluids, aquests s'han de buidar.

Els elements s'han de desmuntar amb les eines apropiades.

Es tindrà especial cura amb els elements que s'han de tornar a muntar en un altre lloc.

Els elements grans i pesats s'han de subjectar i manipular pels punts d'ancoratge disposats per a aquest fi. Si aquests punts es varen retirar durant el muntatge, aleshores es tornaran a muntar.

Es farà servir la maquinària adequada per a la manipulació dels elements a desmuntar (grues, cistelles, etc.).

Qualsevol conducció que empalmi amb l'element ha de quedar obturada.

Si es tracta d'un element elèctric, l'extrem de la part que no es retira ha de quedar convenientment protegit.

S'han de protegir els elements de servei públic que puguin resultar afectats per les obres.

La zona afectada per les obres ha de quedar convenientment senyalitzada.

Cal prendre les mesures de precaució necessàries per aconseguir unes condicions de seguretat suficients i evitar danys a les construccions pròximes.

S'han de senyalar els elements que hagin de conservar-se intactes, segons s'indiqui en la Documentació Tècnica o, en el seu defecte, la DF.

Els treballs s'han de fer de manera que molestin el mínim possible als afectats.

S'ha d'evitar la formació de pols, pel que cal regar les parts que s'hagin de demolir i carregar.

En cas d'imprevistos (olors de gas, etc.) o quan les operacions que es realitzin puguin afectar les construccions veïnes, s'han de suspendre les obres i avisar a la DF.

L'operació de càrrega de runa s'ha de fer amb les precaucions necessàries, per tal d'aconseguir les condicions de seguretat suficients.

S'han d'eliminar els elements que puguin entorpir els treballs de retirada i càrrega de runa.

El transport s'ha de realitzar en un vehicle adequat, per al material que es desitgi transportar, proveït dels elements que calen per al seu desplaçament correcte.

Durant el transport s'ha de protegir el material perquè no es produeixin pèrdues en el trajecte.

En cas d'utilització d'abocador, el contractista no podrà abocar material procedent de l'obra sense que prèviament estigui aprovat l'abocador pel Director d'Obra i per la comissió de seguiment mediambiental, en el cas que estigui constituïda.

3.- UNITAT I CRITERIS D'AMIDAMENT

ARRENCADA DE TUBS D'INSTAL·LACIÓ O RETIRADA DE CABLES:

m linial de tub realment arrencat, amidat segons les especificacions de la DT.

Unitat d'element realment desmuntat, inclòs l'enderroc dels suports i fonaments si es el cas, amidat segons les especificacions de la DT.

4.- NORMATIVA DE COMPLIMENT OBLIGATORI

No hi ha normativa de compliment obligatori.

K21J_02 - ARRENCADA D'APARELLS SANITARIS

1.- DEFINICIÓ I CONDICIONS DE LES PARTIDES D'OBRA EXECUTADES

Arrencada, desmuntatge i enderroc, càrrega i transport a abocador, magatzem o lloc de nova col·locació d'elements d'instal·lacions de gas, elèctriques, lampisteria o d'enllumenat.

S'han considerat les unitats d'obra següents:

- Arrencada de cisterna
- Arrencada d'inodor
- Arrencada de bidet
- Arrencada de lavabo
- Arrencada de plat de dutxa
- Arrencada de banyera
- Arrencada d'aigüera
- Arrencada de safareig
- Desmuntatge d'escalfador d'aigua

L'execució de la unitat d'obra inclou les operacions següents:

- Operacions de preparació
- Desconnexió de la xarxa d'alimentació, i protecció dels terminals, en el seu cas
- Desmuntatge o arrencada dels elements
- Enderroc dels fonaments si es el cas
- Neteja de la superfície de les restes de runa

-Càrrega, transport i descàrrega a les zones autoritzades d'abocament de la runa i dels materials de rebuig generats i condicionament de l'abocador

-Càrrega, transport al magatzem o lloc de nova utilització dels materials que indica la DT, descàrrega i classificació

CONDICIONS GENERALS:

Els materials han de quedar apilats i emmagatzemats en funció de l'ús a que es destinin (transport a abocador, reutilització, eliminació en obra, etc.).

2.- CONDICIONS DEL PROCÉS D'EXECUCIÓ

S'ha de seguir l'ordre de treballs previst a la DT.

La xarxa ha d'estar fora de servei.

Si la xarxa o l'element a desmuntar conté fluids, aquests s'han de buidar.

Els elements s'han de desmuntar amb les eines apropiades.

Es tindrà especial cura amb els elements que s'han de tornar a muntar en un altre lloc.

Els elements grans i pesats s'han de subjectar i manipular pels punts d'ancoratge disposats per a aquest fi. Si aquests punts es varen retirar durant el muntatge, aleshores es tornaran a muntar.

Es farà servir la maquinària adequada per a la manipulació dels elements a desmuntar (grues, cistelles, etc.).

Qualsevol conducció que empalmi amb l'element ha de quedar obturada.

Si es tracta d'un element elèctric, l'extrem de la part que no es retira ha de quedar convenientment protegit.

S'han de protegir els elements de servei públic que puguin resultar afectats per les obres.

La zona afectada per les obres ha de quedar convenientment senyalitzada.

Cal prendre les mesures de precaució necessàries per aconseguir unes condicions de seguretat suficients i evitar danys a les construccions pròximes.

S'han de senyalar els elements que hagin de conservar-se intactes, segons s'indiqui en la Documentació Tècnica o, en el seu defecte, la DF.

Els treballs s'han de fer de manera que molestin el mínim possible als afectats.

S'ha d'evitar la formació de pols, pel que cal regar les parts que s'hagin de demolir i carregar.

En cas d'imprevistos (olors de gas, etc.) o quan les operacions que es realitzin puguin afectar les construccions veïnes, s'han de suspendre les obres i avisar a la DF.

L'operació de càrrega de runa s'ha de fer amb les precaucions necessàries, per tal d'aconseguir les condicions de seguretat suficients.

S'han d'eliminar els elements que puguin entorpir els treballs de retirada i càrrega de runa.

El transport s'ha de realitzar en un vehicle adequat, per al material que es desitgi transportar, proveït dels elements que calen per al seu desplaçament correcte.

Durant el transport s'ha de protegir el material perquè no es produeixin pèrdues en el trajecte.

En cas d'utilització d'abocador, el contractista no podrà abocar material procedent de l'obra sense que prèviament estigui aprovat l'abocador pel Director d'Obra i per la comissió de seguiment mediambiental, en el cas que estigui constituïda.

3.- UNITAT I CRITERIS D'AMIDAMENT

Unitat d'element realment desmuntat, inclòs l'enderroc dels suports i fonaments si es el cas, amidat segons les especificacions de la DT.

4.- NORMATIVA DE COMPLIMENT OBLIGATORI

No hi ha normativa de compliment obligatori.

K244 - CÀRREGA I TRANSPORT DE RUNA A OBRA

1.- DEFINICIÓ I CONDICIONS DE LES PARTIDES D'OBRA EXECUTADES

Operacions destinades a la gestió dels residus generats en l'obra: residu de construcció o demolició o material d'excavació.

S'han considerat les operacions següents:

- Transport o càrrega i transport del residu: material procedent d'excavació o residu de construcció o demolició
- Subministrament i recollida del contenidor dels residus

CÀRREGA I TRANSPORT DE MATERIAL D'EXCAVACIÓ I RESIDUS:

L'operació de càrrega s'ha de fer amb les precaucions necessàries per a aconseguir unes condicions de seguretat suficients.

Els vehicles de transport han de portar els elements adequats a fi d'evitar alteracions perjudicials del material.

El contenidor ha d'estar adaptat al material que ha de transportar.

El trajecte que s'ha de recórrer ha de complir les condicions d'amplària lliure i de pendent adequades a la maquinària que s'utilitzi.

TRANSPORT A OBRA:

Transport de terres i material d'excavació o del rebaix, o residus de la construcció, entre dos punts de la mateixa obra o entre dues obres.

Les àrees d'abocada han de ser les que defineixi el "Pla de Gestió de Residus de la Construcció i Enderrocs" de l'obra.

L'abocada s'ha de fer al lloc i amb el gruix de capa indicats al "Pla de Gestió de Residus de la Construcció i els Enderrocs" de l'obra.

Les terres han de complir les especificacions del seu plec de condicions en funció del seu ús, i cal que tinguin l'aprovació de la DF.

TRANSPORT A INSTAL·LACIÓ EXTERNA DE GESTIÓ DE RESIDUS:

El material de rebuig que el "Pla de Gestió de Residus de la Construcció i els Enderrocs" i el que la DF no accepti per a reutilitzar en obra, s'ha de transportar a una instal·lació externa autoritzada, per tal de rebre el tractament definitiu.

El contractista ha de lliurar al promotor un certificat on s'indiqui, com a mínim:

- Identificació del productor dels residus
- Identificació del posseïdor dels residus
- Identificació de l'obra de la qual prové el residu i en el seu cas, el número de llicència d'obra
- Identificació del gestor autoritzat que ha rebut el residu i si aquest no fa la gestió de valorització o eliminació final del residu, la identificació, cal indicar també qui farà aquesta gestió
- Quantitat en t i m³ del residu gestionat i la seva codificació segons codi LER

2.- CONDICIONS DEL PROCÉS D'EXECUCIÓ

CÀRREGA I TRANSPORT DE MATERIAL D'EXCAVACIÓ I RESIDUS:

El transport s'ha de realitzar en un vehicle adequat, per al material que es desitgi transportar, proveït dels elements que calen per al seu desplaçament correcte.

Durant el transport s'ha de protegir el material de manera que no es produeixin pèrdues en els trajectes utilitzats.

RESIDUS DE LA CONSTRUCCIÓ:

La manipulació dels materials s'ha de fer amb les proteccions adequades a la perillositat del mateix.

3.- UNITAT I CRITERIS D'AMIDAMENT

TRANSPORT DE MATERIAL D'EXCAVACIÓ O RESIDUS:

m3 de volum amidat amb el criteri de la partida d'obra d'excavació que li correspongui, incrementat amb el coeficient d'esponjament indicat en el plec de condicions tècniques, o qualsevol altre acceptat prèviament i expressament per la DF.

La unitat d'obra no inclou les despeses d'abocament ni de manteniment de l'abocador.

RESIDUS DE LA CONSTRUCCIÓ:

Es considera un increment per esponjament d'un 35%.

4.- NORMATIVA DE COMPLIMENT OBLIGATORI

Real Decreto 105/2008, de 1 de febrero, por el que se regula la producción y gestión de los residuos de construcción y demolición
Orden MAM/304/2002, de 8 de febrero, por la cual se publican las operaciones de valorización y eliminación de residuos y la lista europea de residuos.

Corrección de errores de la Orden MAM/304/2002, de 8 de febrero, por la que se publican las operaciones de valorización y eliminación de residuos y lista europea de residuos.

Real Decreto 108/1991, de 1 de febrero, sobre la prevención y reducción de la contaminación del medio ambiente producida por el amianto.

Decret 89/2010, de 29 de juny, pel qual s'aprova el Programa de gestió de residus de la construcció de Catalunya (PROGROC), es regula la producció i gestió dels residus de la construcció i demolició, i el cànon sobre la deposició controlada dels residus de la construcció.

CAPÍTOL 2 REVESTIMENTS

K811 - ARREBOSSATS

1.- DEFINICIÓ I CONDICIONS DE LES PARTIDES D'OBRA EXECUTADES

Arrebossats realitzats amb morter de ciment, morter de calç, morter mixt o morter porós drenant, aplicats en paraments horitzontals o verticals, interiors o exteriors i formació d'arestes amb morter de ciment mixt o pasta de ciment ràpid.

S'han considerat els tipus següents:

- Arrebossat esquerdejat
- Arrebossat a bona vista
- Arrebossat reglejat

L'execució de la unitat d'obra inclou les operacions següents:

Arrebossat esquerdejat:

- Neteja i preparació de la superfície de suport
- Aplicació del revestiment

- Cura del morter
- Arrebossat a bona vista o arrebossat reglejat:
- Neteja i preparació de la superfície de suport
- Execució de les mestres
- Aplicació del revestiment
- Acabat de la superfície
- Cura del morter
- Repessos i neteja final

ARREBOSSAT:

Ha de quedar ben adherit al suport.

El revestiment exterior ha de tenir junts de dilatació. La distància entre junts ha de ser suficient per tal que no s'esquerdi.

S'han de respectar els junts estructurals.

Quan l'acabat és deixat de regla, esquitxat o remolinat sense lliscar, a l'arrebossat acabat no hi ha d'haver esquerdes i ha de tenir una textura uniforme.

Quan l'acabat és remolinat i lliscat, a l'arrebossat acabat no hi ha d'haver pols, ni fissures, forats o d'altres defectes.

Gruix de la capa:

- Arrebossat esquerdejat: $\leq 1,8$ cm
- Arrebossat reglejat o a bona vista: 1,1 cm
- Arrebossat amb morter porós drenant: 2 a 4 cm

Arrebossat reglejat:

- Distància entre mestres: ≤ 150 cm

Toleràncies d'execució per a l'arrebossat:

-Planor:

- Acabat esquerdejat: ± 10 mm
- Acabat a bona vista: ± 5 mm
- Acabat reglejat: ± 3 mm
- Aplomat (parament vertical):
- Acabat a bona vista: ± 10 mm/planta
- Acabat reglejat: ± 5 mm/planta
- Nivell (parament horitzontal):
- Acabat a bona vista: ± 10 mm/planta
- Acabat reglejat: ± 5 mm/planta

Toleràncies quan l'arrebossat és a bona vista o reglejat:

- Gruix de l'arrebossat: ± 2 mm

2.- CONDICIONS DEL PROCÉS D'EXECUCIÓ

CONDICIONS GENERALS:

S'han d'aturar els treballs quan la temperatura sobrepassi els límits de 5°C i 35°C, la velocitat del vent sigui superior a 50 km/h o ploqui. Si, un cop executat el treball, es donen aquestes condicions, s'ha de revisar la feina feta i s'han de refer les parts afectades.

Per a iniciar-ne l'execució en els paraments interiors cal que la coberta s'hagi acabat, per als paraments situats a l'exterior cal, a més, que funcioni l'evacuació d'aigües.

S'han d'evitar cops i vibracions que puguin afectar el material durant l'adormiment.

ARREBOSSAT:

S'han de col·locar tots els elements que hagin d'anar fixats als paraments i no dificultin l'execució del revestiment.

Els paraments d'aplicació han d'estar sanejats, nets i humits. Si cal, es poden repicar abans.

Quan l'arrebossat és esquerdejat, s'ha d'aplicar llançant amb força el morter contra els paraments.

Quan l'arrebossat és a bona vista, s'han de fer mestres amb el mateix morter a les cantonades i als racons.

Quan l'arrebossat és reglejat, s'han de fer mestres amb el mateix morter, als paraments, cantonades, racons i voltants d'obertures. Les arestes i les mestres han d'estar ben aplomades.

Quan l'arrebossat és esquitxat, s'ha d'aplicar en dues capes: la primera prement amb força sobre els paraments i la segona esquitxada sobre l'anterior.

Quan l'acabat és deixat de regle o remolinat, s'ha d'aplicar prement amb força sobre els paraments.

El lliscat s'ha d'aplicar quan encara estigui humida la capa d'arrebossat.

Durant l'adormiment s'ha d'humitejar la superfície del morter.

Per a fer assecatges artificials es requereix l'autorització explícita de la DF.

No s'han de fixar elements sobre l'arrebossat fins que hagin passat set dies, com a mínim, o s'hagi adormit.

3.- UNITAT I CRITERIS D'AMIDAMENT

ARREBOSSAT:

m² de superfície amidada segons les especificacions de la DT.

Amb deducció de la superfície corresponent a obertures d'acord amb els criteris següents:

En paraments verticals:

-Obertures ≤ 2 m²: No es dedueixen

-Obertures > 2 m² i ≤ 4 m²: Es dedueix el 50%

-Obertures > 4 m²: Es dedueix el 100%

En paraments horitzontals:

-Obertures ≤ 1 m²: No es dedueixen

-Obertures > 1 m²: Es dedueix el 100%

Als forats que no es dedueixin, o que es dedueixin parcialment, l'amidament inclou la feina de fer els retorns, com ara brancals, llindes, etc. En cas de deduir-se el 100% del forat cal amidar també aquests paraments.

Aquests criteris inclouen la neteja dels elements que configuren les obertures, com és ara bastiments que s'hagin embrutat.

4.- NORMATIVA DE COMPLIMENT OBLIGATORI

No hi ha normativa de compliment obligatori.

5.- CONDICIONS DE CONTROL D'EXECUCIÓ I DE L'OBRA ACABADA

CONTROL D'EXECUCIÓ. OPERACIONS DE CONTROL:

Els punts de control més destacables són els següents:

-Inspecció de la superfície sobre la que es realitzarà l'arrebossat.

-Neteja i preparació de la superfície de suport

-Control d'execució de les mestres

-Acabat de la superfície

-Repessos i neteja final

-Inspecció visual de la superfície acabada.

CONTROL DE L'OBRA ACABADA. OPERACIONS DE CONTROL:

Els punts de control més destacables són els següents:

-Repessos i neteja final

-Inspecció visual de la superfície acabada.

CRITERIS DE PRESA DE MOSTRES:

Els controls s'han de realitzar segons les instruccions de la DF.

INTERPRETACIÓ DE RESULTATS I ACTUACIONS EN CAS D'INCOMPLIMENT:

Correcció per part del contractista de les irregularitats observades.

K81R - REPARACIÓ D'ARREBOSSATS, ENGUIXATS I ELEMENTS DE GUIX

1.- DEFINICIÓ I CONDICIONS DE LES PARTIDES D'OBRA EXECUTADES

Reparació d'arrebossats, enguixats i elements de guix.

S'han considerat els tipus d'elements següents:

-Reparació de motllura "in situ" amb guix o escaiola.

-Pintat de parament enguixat amb pintura antihumitat.

L'execució de la unitat d'obra inclou les operacions següents:

Reparació de motllura "in situ":

-Neteja i preparació de la superfície de suport

-Estesa de la pasta de guix o escaiola i col·locació de la malla de reforç

-Definició de la secció de la motllura, desplaçant el sabater pel regle

-Acabat de la superfície

-Repàs i neteja final

Pintat de parament enguixat:

-Neteja i preparació de la superfície de suport, amb l'aplicació de productes fungicides.

-Aplicació successiva, amb els intervals d'assecatge, de les capes de pintura.

REPARACIÓ DE MOTLLURA

El material de reparació ha de quedar ben adherit al suport.

S'han de respectar els junts estructurals.

Un cop reparada, la motllura ha de quedar paral·lela als paraments amb l'aplomat o el nivell previstos a la DT.

A l'enguixat, un cop sec (amb humitat inferior a l'1% o al cap de quatre setmanes d'haver-ho fet), no hi ha d'haver pols, fissures, forats o d'altres defectes.

La motllura de secció rectangular o mixta, ha de ser ortogonal i l'aresta determinada recta.

La forma i les dimensions de la secció han de ser les definides en la DT o les que especifiqui la DF.

Toleràncies d'execució:

-Nivell o aplomat: $\pm 5 \text{ mm}/2 \text{ m}$

PINTAT DE PARAMENT ENGUIXAT

En el revestiment no hi ha d'haver fissures, bosses ni d'altres defectes.

Ha de tenir el color, la brillantor i la textura uniformes.

2.- CONDICIONS DEL PROCÉS D'EXECUCIÓ

MOTLLURA IN SITU:

S'han d'aturar els treballs quan la temperatura sobrepassi els límits de 5°C i 35°C.

El lliscat s'ha de fer amb la part més fina del guix, o sigui amb la part superior d'una pasterada feta amb aquesta finalitat.

Per a fer assecatges artificials es requereix l'autorització explícita de la DF.

No s'han d'utilitzar additius que puguin variar el procés d'adormiment.

S'han d'evitar cops i vibracions que puguin afectar el material durant l'adormiment.

PINTAT DE PARAMENT ENGUIXAT:

S'han d'aturar els treballs si es donen les condicions següents:

- Temperatures inferiors a 5°C o superiors a 30°C
- Humitat relativa de l'aire > 60%
- En exteriors: Velocitat del vent > 50 km/h, Pluja

Si un cop realitzats els treballs es donen aquestes condicions, s'ha de revisar la feina feta 24 h abans i s'han de refer les parts afectades.

Les superfícies d'aplicació han de ser netes i sense pols, taques ni greixos.

S'han de corregir i eliminar els possibles defectes del suport amb massilla, segons les instruccions del fabricant.

No es pot pintar sobre suports molt freds ni sobreescalfats.

El sistema d'aplicació de la pintura s'ha d'escollir d'acord amb les instruccions del fabricant i l'autorització de la DF.

S'han d'evitar els treballs que desprenguin pols o partícules prop de l'àrea a tractar, abans, durant i després de l'aplicació.

No s'admet la utilització de procediments artificials d'assecatge.

La superfície no ha de tenir fissures ni parts engrunades.

El suport ha d'estar suficientment sec i endurit per tal de garantir una bona adherència. Ha de tenir una humitat inferior al 6% en pes.

S'han de neutralitzar els àlcalis, les eflorescències, les floridures i les sals.

Temps mínim d'assecatge de la superfície abans d'aplicar la pintura:

- Guix: 3 mesos (hivern); 1 mes (estiu)
- Ciment: 1 mes (hivern); 2 setmanes (estiu)

3.- UNITAT I CRITERIS D'AMIDAMENT

MOTLLURA IN SITU:

m de llargària amidada segons les especificacions de la DT.

PINTAT DE PARAMENTS ENGUIXATS:

m² de superfície real amidada segons les especificacions de la DT.

Dedució de la superfície corresponent a obertures:

- Obertures <= 1 m²: No es dedueixen
- Obertures > 1 m²: Es dedueix el 100%

4.- NORMATIVA DE COMPLIMENT OBLIGATORI

No hi ha normativa de compliment obligatori.

K824 - ENRAJOLATS AMB RAJOLA DE CERÀMICA ESMALTADA BRILLANT

1.- DEFINICIÓ I CONDICIONS DE LES PARTIDES D'OBRA EXECUTADES

Revestiments realitzats amb rajola, aplicats en paraments verticals, interiors o exteriors, en faixes exteriors, horitzontals o verticals i arrimadors.

S'han considerat els revestiments següents:

- Enrajolat amb rajola ceràmica esmaltada
- Trencadís amb trossos irregulars de rajola de diferents colors
- Enrajolat amb rajola ceràmica vidrada, rajola de valència o rajola reproducció de rajola existent, en interiors

S'han considerat els morters següents:

- Morter adhesiu
- Morter pòrtland 1:4, només per a paraments d'alçària inferior o igual a 3 m

L'execució de la unitat d'obra inclou les operacions següents:

- Neteja i preparació de la superfície de suport
- Replanteig de l'especejament en el parament
- Col·locació de les peces fixades amb morter sobre el suport

- Rejuntat dels junts
- Neteja del parament

CONDICIONS GENERALS:

En el revestiment acabat no hi ha d'haver peces esquerdades, escantonades ni tacades.

Les peces han de quedar ben adherides al suport i han de formar una superfície amb la planor i l'aplatat previstos.

El color i la textura, en revestiments fets amb peces de forma regular, ha de ser uniforme en tota la superfície.

L'especejament ha de complir les especificacions subjectives requerides per la DF.

El revestiment exterior ha de tenir junts de dilatació. La distància entre junts ha de ser suficient per tal que no s'esquerdi.

S'ha d'adaptar als moviments del suport de manera que no quedin afectades les seves prestacions.

S'han de respectar els junts estructurals.

Els junts del revestiment han d'estar rejuntats amb beurada de ciment gris o blanc i, eventualment, colorants, si la DF no fixa d'altres condicions.

Si el revestiment és fet a l'exterior ha de quedar protegit contra la penetració de l'aigua entre les peces i el parament.

Entre el revestiment i qualsevol sortint del parament s'ha de deixar un junt segellat amb silicona.

Superfície de revestiment entre junts de dilatació: ≤ 20 m²

Distància entre junts de dilatació:

-Parament interior: ≤ 8 m

-Parament exterior: ≤ 3 m

Amplària dels junts de dilatació: ≥ 10 mm

Gruix del morter:

-Morter: 10-15 mm

-Morter adhesiu: 2-3 mm

ENRAJOLAT:

Els junts del revestiment han de ser rectes.

Amplària dels junts:

-Rajola comuna d'elaboració mecànica o fina, valència, esmaltada o vidriada: ≥ 1 mm

-Rajola comuna d'elaboració manual: ≥ 5 mm

Toleràncies d'execució:

-Planor:

-Rajola d'elaboració mecànica o fina, valència, refractària o gres: ± 2 mm/2 m

-Rajola comuna d'elaboració manual: ± 4 mm/2 m

-Amplària junts:

-Rajola d'elaboració mecànica o fina, valència o vidriada:

-Parament interior $\pm 0,5$ mm

-Parament exterior ± 1 mm

-Rajola comuna d'elaboració manual: ± 2 mm

-Rajola refractària o gres: ± 1 mm

-Paral·lelisme entre els eixos dels junts: ± 1 mm/m

-Horitzontalitat dels junts (amidada sobre els eixos dels junts): ± 2 mm/2 m

-Verticalitat dels junts (amidada sobre els eixos dels junts): ± 2 mm/2 m

TRENCADÍS:

La composició del trencadís ha de seguir les especificacions indicades a la DT

Ha de tenir la distribució de formes i condicions de planor i aplatat previstos.

2.- CONDICIONS DEL PROCÉS D'EXECUCIÓ

CONDICIONS GENERALS:

S'han d'aturar els treballs quan la temperatura sobrepassi els límits de 5°C i 35°C, la velocitat del vent sigui superior a 50 km/h o plogui. Si un cop executat el treball es donen aquestes condicions, s'ha de revisar la feina feta durant les darreres 48 hores, i s'han d'enderrocar i refer les parts afectades. La rejuntada s'ha de fer al cap de 24 h.

ENRAJOLAT:

Cal barrejar les peces de caixes diferents per tal d'evitar diferències de tonalitat.

COL·LOCACIÓ AMB MORTER ADHESIU:

L'arrebossat s'ha d'haver adormit, ha de tenir una humitat < 3% i ha d'estar lliure de sals solubles que puguin impedir l'adherència del morter adhesiu.

El morter adhesiu s'ha de preparar i aplicar segons les instruccions del fabricant. S'ha d'aplicar sobre superfícies de menys de 2 m² i s'ha de marcar aquesta superfície amb una aplanadora dentada (les dents han de tenir entre 5 i 8 mm de fondària).

COL·LOCACIÓ AMB MORTER PÒRTLAND O REFRACTARI:

Els paraments d'aplicació han d'estar sanejats, nets i humits. Si cal, es poden repicar abans.

Les peces per col·locar han de tenir la humitat necessària per tal que no absorbeixin l'aigua del morter.

El morter s'ha d'estendre per tota la bescara de la peça.

3.- UNITAT I CRITERIS D'AMIDAMENT

m² de superfície amidada segons les especificacions de la DT.

En revestiment de paraments, amb deducció de la superfície corresponent a obertures d'acord amb els criteris següents:

- Obertures <= 1 m²: No es dedueixen
- Obertures > 1 m² i <= 2 m²: Es dedueix el 50%
- Obertures > 2 m²: Es dedueix el 100%

Als forats que no es dedueixin, o que es dedueixin parcialment, l'amidament inclou la feina de fer els retorns, com brancals, llindes, etc. En cas de deduir-se el 100% del forat cal amidar també aquests paraments.

4.- NORMATIVA DE COMPLIMENT OBLIGATORI

No hi ha normativa de compliment obligatori.

5.- CONDICIONS DE CONTROL D'EXECUCIÓ I DE L'OBRA ACABADA

CONTROL D'EXECUCIÓ. OPERACIONS DE CONTROL:

Els punts de control més destacables són els següents:

- Neteja i preparació de la superfície de suport
- Replanteig de l'especejament al parament.
- Col·locació de les peces fixades amb morter sobre el suport.
- Rejuntat dels junts.
- Neteja del parament

CONTROL D'EXECUCIÓ. CRITERIS DE PRESA DE MOSTRES:

Els controls s'han de realitzar segons les instruccions de la DF.

CONTROL D'EXECUCIÓ. INTERPRETACIÓ DE RESULTATS I ACTUACIONS EN CAS D'INCOMPLIMENT:

Quan s'observin irregularitats de replanteig, s'hauran de corregir abans de completar el revestiment.

No es permetrà la continuació dels treballs fins que no estiguin solucionats els errors d'execució.

Suspensió dels treballs i correcció de les desviacions observades a càrrec del Contractista.

CONTROL DE L'OBRA ACABADA. OPERACIONS DE CONTROL:

Els punts de control més destacables són els següents:

Es comprovarà que s'han adoptat les mesures necessàries per assegurar la compatibilitat entre els diferents productes, elements i sistemes constructius.

-Inspecció visual de la unitat acabada i control de les condicions geomètriques d'acabat.

-En el control es seguiran els criteris indicats en l'article 7.4 de la part I del CTE.

CONTROL DE L'OBRA ACABADA. CRITERIS DE PRESA DE MOSTRES:

Els controls s'han de realitzar segons les instruccions de la DF.

CONTROL DE L'OBRA ACABADA. INTERPRETACIÓ DE RESULTATS I ACTUACIONS EN CAS D'INCOMPLIMENT:

Correcció per part del contractista de les irregularitats observades. No es permetrà la continuació dels treballs fins que no estiguin solucionats els errors d'execució.

K89 - PINTATS

1.- DEFINICIÓ I CONDICIONS DE LES PARTIDES D'OBRA EXECUTADES

Preparació i aplicació d'un recobriment de pintura sobre superfícies de materials diversos mitjançant diferents capes aplicades en obra.

S'han considerat els tipus de superfícies següents:

-Superfícies de fusta

-Superfícies metàl·liques (acer, acer galvanitzat, coure)

-Superfícies de ciment, formigó o guix

S'han considerat els elements següents:

-Estructures

-Paraments

-Elements de tancament practicables (portes, finestres, balconeres)

-Elements de protecció (baranes o reixes)

-Elements de calefacció

-Tubs

-Fregat d'òxid, neteja i repintat de reixa o barana

L'execució de la unitat d'obra inclou les operacions següents:

-Preparació de la superfície a pintar, fregat de l'òxid i neteja prèvia si és el cas, amb aplicació de les capes d'emprimació, de protecció o de fons, necessàries i del tipus adequat segons la composició de la pintura d'acabat

-Aplicació successiva, amb els intervals d'assecat, de les capes de pintura d'acabat

CONDICIONS GENERALS:

En el revestiment no hi ha d'haver fissures, bosses ni d'altres defectes.

Ha de tenir el color, la brillantor i la textura uniformes.

A les finestres, balconeres i portes, s'admet que s'hagin protegit totes les cares però que només s'hagin pintat les visibles.

PINTAT A L'ESMALT:

Gruix de la pel·lícula seca del revestiment: \geq 125 micres

2.- CONDICIONS DEL PROCÉS D'EXECUCIÓ

CONDICIONS GENERALS:

S'han d'aturar els treballs si es donen les condicions següents:

-Temperatures inferiors a 5°C o superiors a 30°C

-Humitat relativa de l'aire $>$ 60%

-En exteriors: Velocitat del vent $>$ 50 km/h, Pluja

Si un cop realitzats els treballs es donen aquestes condicions, s'ha de revisar la feina feta 24 h abans i s'han de refer les parts afectades.

Les superfícies d'aplicació han de ser netes i sense pols, taques ni greixos.

S'han de corregir i eliminar els possibles defectes del suport amb massilla, segons les instruccions del fabricant.

No es pot pintar sobre suports molt freds ni sobreescalfats.

El sistema d'aplicació del producte s'ha d'escollir d'acord amb les instruccions del fabricant i l'autorització de la DF.

Quan el revestiment estigui format per més d'una capa, la primera capa s'ha d'aplicar lleugerament diluïda, segons les instruccions del fabricant.

S'han d'evitar els treballs que desprenguin pols o partícules prop de l'àrea a tractar, abans, durant i després de l'aplicació.

No s'admet la utilització de procediments artificials d'assecatge.

SUPERFÍCIES DE FUSTA:

La fusta no ha d'haver estat atacada per fongs o insectes, ni ha de tenir d'altres defectes.

El contingut d'humitat de la fusta, mesurat en diferents punts i a una fondària mínima de 5 mm, ha de ser inferior a un 15% per a coníferes o fustes toves i a un 12% per a frondoses o fustes dures.

S'han d'eliminar els nusos mal adherits i substituir-los per falques de fusta de les mateixes característiques. Els nusos sans que tenen exsudació de resina s'han de tancar amb goma laca.

Abans de l'aplicació de la 1ª capa s'han de corregir i eliminar els possibles defectes amb massilla, segons les instruccions del fabricant; passar paper de vidre en la direcció de les vetes i eliminar la pols.

SUPERFÍCIES METÀL·LIQUES (ACER, ACER GALVANITZAT, COURE):

Les superfícies d'aplicació han de ser netes i sense pols, taques, greixos ni òxid.

En superfícies d'acer, s'han d'eliminar les possibles incrustacions de ciment o de calç i s'ha de desgreixar la superfície. Tot seguit s'han d'aplicar les dues capes d'emprimació antioxidant. La segona s'ha de tenyir lleugerament amb pintura.

En el cas d'estructures d'acer s'han de tenir en compte les següents consideracions:

-Abans d'aplicar la capa d'emprimació les superfícies a pintar han d'estar preparades adequadament d'acord amb les normes UNE-EN ISO 8504-1, UNE-EN ISO 8504-2 i UNE-EN ISO 8504-3.

-Si s'aplica més d'una capa s'ha d'utilitzar per a cadascuna un color diferent.

-Després de l'aplicació de la pintura les superfícies s'han de protegir de l'acumulació d'aigua durant un cert temps.

SUPERFÍCIES DE CIMENT, FORMIGÓ O GUIX:

La superfície no ha de tenir fissures ni parts engrunades.

El suport ha d'estar suficientment sec i endurit per tal de garantir una bona adherència. Ha de tenir una humitat inferior al 6% en pes. S'han de neutralitzar els àlcalis, les eflorescències, les floridures i les sals.

Temps mínim d'assecatge de la superfície abans d'aplicar la pintura:

-Guix: 3 mesos (hivern); 1 mes (estiu)

-Ciment: 1 mes (hivern); 2 setmanes (estiu)

En superfícies de guix, s'ha de verificar l'adherència del lliscat de guix.

3.- UNITAT I CRITERIS D'AMIDAMENT

PINTAT D'ESTRUCTURES, PARAMENTS DE FUSTA O D'ACER O PORTES

ENROTLLABLES:

m2 de superfície realment pintada segons les especificacions de la DT.

Cal considerar el desenvolupament del perímetre.

PINTAT DE PARAMENTS DE CIMENT O GUIX:

m2 de superfície real amidada segons les especificacions de la DT.

Amb deducció de la superfície corresponent a obertures d'acord amb els criteris següents:

-Obertures ≤ 4 m2: No es dedueixen

-Obertures > 4 m: Es dedueix el 100%

Aquests criteris inclouen la superfície dels paraments laterals de l'obertura en una fondària de 30 cm, com a màxim, excepte en el cas d'obertures de més de 4,00 m2, en que aquesta superfície s'ha d'amidar expressament.

Inclouen igualment la neteja dels elements que configuren l'obertura, com ara bastiments que s'hagin embrutat.

PINTAT DE PORTES, FINESTRES I BALCONERES:

m2 de superfície de cada cara del tancament practicable tractat segons les especificacions de la DT amb les deduccions corresponents als envidraments segons els criteris següents:

Deducció de la superfície corresponent a l'envidrament per a peces amb una superfície envidrada de:

-Més d'un 75% del total: Es dedueix el 50%

-Menys del 75% i més del 50% del total: Es dedueix el 25%

-Menys del 50% del total o amb barretes: No es dedueix

En les portes extensibles, la superfície s'ha d'incrementar el 50%

PINTAT D'ELEMENTS DE PROTECCIÓ O ELEMENTS DE CALEFACCIÓ:

m2 de superfície d'una cara, definida pel perímetre de l'element a pintar.

PINTAT DE TUBS O PINTAT O ENVERNISSAT DE PASSAMÀ:

m de llargària amidada segons les especificacions de la DT.

4.- NORMATIVA DE COMPLIMENT OBLIGATORI

PINTAT D'ESTRUCTURES D'ACER:

Real Decreto 314/2006, de 17 de marzo, por el que se aprueba el Código Técnico de la Edificación Parte 2. Documento Básico de Acero DB-SE-A.

PER A LA RESTA D'ELEMENTS:

No hi ha normativa de compliment obligatori.

5.- CONDICIONS DE CONTROL D'EXECUCIÓ I DE L'OBRA ACABADA

CONTROL D'EXECUCIÓ. OPERACIONS DE CONTROL:

Els punts de control més destacables són els següents:

- Inspecció visual de la superfície a pintar.
- Acceptació del procediment d'aplicació de la pintura per part de la DF.
- Comprovació de l'assecatge d'una capa abans de procedir a una segona aplicació.

CONTROL D'EXECUCIÓ. CRITERIS DE PRESA DE MOSTRES:

Els controls s'han de realitzar segons les instruccions de la DF.

CONTROL D'EXECUCIÓ. INTERPRETACIÓ DE RESULTATS I ACTUACIONS EN CAS D'INCOMPLIMENT:

Correcció per part del contractista de les irregularitats observades.

CONTROL DE L'OBRA ACABADA. OPERACIONS DE CONTROL:

Inspecció visual de la unitat acabada.

En el control es seguiran els criteris indicats en l'article 7.4 de la part I del CTE.

Determinació del gruix de pel·lícula del recobriment sobre un element metàl·lic (UNE EN ISO 2808)

CONTROL DE L'OBRA ACABADA. CRITERIS DE PRESA DE MOSTRES:

Els controls s'han de realitzar segons les instruccions de la DF.

CONTROL DE L'OBRA ACABADA. INTERPRETACIÓ DE RESULTATS I ACTUACIONS EN CAS D'INCOMPLIMENT:

Correcció per part del contractista de les irregularitats observades. No es permetrà la continuació dels treballs fins que no estiguin solucionats els errors d'execució.

CAPÍTOL 3 PAVIMENTS

K9DB - PAVIMENTS DE RAJOLA DE GRES EXTRUÏT ESMALTAT

1.- DEFINICIÓ I CONDICIONS DE LES PARTIDES D'OBRA EXECUTADES

Formació de paviment de rajola de gres premsat o extruït col·locat amb morter adhesiu.

S'han considerat les següents col·locacions:

- A truc de maceta
- A estesa

L'execució de la unitat d'obra inclou les operacions següents:

Col·locació a truc de maceta:

- Preparació i comprovació de la superfície d'assentament
- Col·locació de les peces a truc de maceta amb morter adhesiu
- Reblert dels junts

Col·locació a l'estesa:

- Preparació i comprovació de la superfície d'assentament
- Col·locació de la base de morter
- Humectació de les peces per col·locar
- Col·locació de les peces del paviment
- Assentament de les peces col·locades
- Reblert dels junts amb beurada de ciment

CONDICIONS GENERALS:

En el paviment no hi ha d'haver peces trencades, esquerdades, escantonades ni d'altres defectes superficials.

No hi ha d'haver ressaltos entre les peces.

La superfície acabada ha de tenir una textura i color uniformes. Les peces han d'estar ben adherides al suport i han de formar una superfície plana.

S'han de respectar els junts propis del suport.

L'especejament ha de complir les especificacions subjectives requerides per la DF.

L'amplària dels junts ha de ser constant en tota la superfície per pavimentar.

Toleràncies d'execució:

-Nivell: ± 10 mm

-Planor: ± 4 mm/2 m

-Celles: ≤ 1 mm

-Rectitud dels junts (amidada sobre els eixos dels junts): ± 2 mm/2 m

COL·LOCAT A TRUC DE MACETA:

Les peces han d'estar col·locades deixant junts de 4 a 10 mm entre elles, i de 3 mm en el perímetre.

Els junts s'han de reblir amb morter.

Toleràncies d'execució:

-Gruix dels junts: ± 2 mm

COL·LOCAT A ESTESA:

Les peces han d'estar col·locades deixant junts d'1 a 3 mm entre elles, i de 3 mm en el perímetre.

Els junts s'han de rejuntar amb beurada de ciment blanc i, eventualment, amb colorants.

Toleràncies d'execució:

-Gruix dels junts: $\pm 0,5$ mm

2.- CONDICIONS DEL PROCÉS D'EXECUCIÓ

La col·locació s'ha de fer a temperatura ambient $\geq 5^{\circ}\text{C}$.

La superfície del suport ha de ser neta i seca.

S'han de barrejar les peces de caixes diferents per tal d'evitar possibles diferències de tonalitat.

El morter adhesiu s'ha de preparar i s'ha d'aplicar amb aplanadora dentada, segons les instruccions del fabricant.

S'han de col·locar a truc de maceta sobre una superfície contínua d'assentament i s'han de collar amb morter adhesiu. S'ha d'esperar 24 h i després s'han de reblir els junts.

El paviment no s'ha de trepitjar durant les 24 h següents a la seva col·locació o el que indiqui la DT.

3.- UNITAT I CRITERIS D'AMIDAMENT

m² de superfície amidada segons les especificacions de la DT, amb deducció de la superfície corresponent a obertures, d'acord amb els criteris següents:

-Obertures ≤ 1 m²: No es dedueixen

-Obertures > 1 m²: Es dedueix el 100%

4.- NORMATIVA DE COMPLIMENT OBLIGATORI

No hi ha normativa de compliment obligatori.

5.- CONDICIONS DE CONTROL D'EXECUCIÓ I DE L'OBRA ACABADA

CONTROL D'EXECUCIÓ. OPERACIONS DE CONTROL:

Les tasques de control a realitzar són les següents:

-Neteja i preparació de la superfície d'assentament.

-Replanteig de l'especejament.

- Col·locació de les peces a truc de maceta amb morter adhesiu.
- Reblert dels junts.
- Neteja del paviment.
- Inspecció visual de l'unitat acabada.

CONTROL D'EXECUCIÓ. CRITERIS DE PRESA DE MOSTRES:

Els controls s'han de realitzar segons les instruccions de la DF.

CONTROL D'EXECUCIÓ. INTERPRETACIÓ DE RESULTATS I ACTUACIONS EN CAS D'INCOMPLIMENT:

Quan s'observin irregularitats de replanteig, s'hauran de corregir abans de completar el paviment.

No es permetrà la continuació dels treballs fins que no estiguin solucionats els errors d'execució.

La suspensió dels treballs i la correcció de les no conformitats observades aniran a càrrec del Contractista.

CONTROL DE L'OBRA ACABADA. OPERACIONS DE CONTROL:

Les tasques de control a realitzar són les següents:

- Inspecció visual de la unitat acabada i control de les condicions geomètriques d'acabat.

CONTROL DE L'OBRA ACABADA. CRITERIS DE PRESA DE MOSTRES:

Els controls s'han de fer segons les indicacions de la DF.

CONTROL DE L'OBRA ACABADA. INTERPRETACIÓ DE RESULTATS I ACTUACIONS EN CAS D'INCOMPLIMENT:

Correcció per part del contractista de les irregularitats observades.

No es permetrà la continuació dels treballs fins que no estiguin solucionats els errors d'execució.

CAPÍTOL 4 TANCAMENTS I DIVISÒRIES PRACTICABLES

EA1 - TANCAMENTS PRACTICABLES DE FUSTA

1.- DEFINICIÓ I CONDICIONS DE LES PARTIDES D'OBRA EXECUTADES

Finestres o balconeres de fusta per a pintar o envernissar, amb tots els seus mecanismes per a un correcte funcionament d'obertura i tancament, col·locades sobre un bastiment de base o directament sobre la fàbrica.

L'execució de la unitat d'obra inclou les operacions següents:

- Replanteig
- Col·locació, aplomat i anivellat de la finestra o balconera
- Subjecció definitiva a la paret o bastiment de base i segellat
- Eliminació de rigiditzadors i tapat de forats si és el cas
- Col·locació dels mecanismes
- Neteja de tots els elements

CONDICIONS GENERALS:

Ha d'obrir i tancar correctament.

El bastiment ha d'estar ben aplomat, sense deformacions dels angles, al nivell i al pla previstos.

No ha de gravitar cap tipus de càrrega sobre el bastiment.

El bastiment ha d'estar travat a l'obra amb ancoratges galvanitzats, separats 60 cm com a màxim, i a menys de 30 cm dels extrems.

Els ribets i els junts de materials tous han de ser nets i han de

quedar lliures.

D'acord amb l'envidrament que porti ha de complir els valors d'aïllament tèrmic i acústic previstos.

Una vegada col·locada la finestra o balconera ha de mantenir els valors de permeabilitat a l'aire, estanquitat a l'aigua i resistència al vent indicats a la DT.

Franquícia entre la fulla i el bastiment: $\leq 0,2$ cm

Toleràncies d'execució:

-Replanteig: ± 10 mm

-Nivell previst: ± 5 mm

-Horitzontalitat: ± 1 mm/m

-Aplomat: ± 2 mm/m

-Pla previst del bastiment respecte de la paret: ± 2 mm

2.- CONDICIONS DEL PROCÉS D'EXECUCIÓ

Per a la col·locació del bastiment s'han de preveure els gruixos dels acabats del parament o del suport al qual estigui subjecte.

S'ha de col·locar amb l'ajut d'elements que garanteixin la protecció del bastiment contra l'impacte durant tot el procés constructiu, i d'altres que mantinguin l'escairat fins que quedi ben travat.

En treure aquestes proteccions s'han de tapar els forats amb materials adequats.

Quan la finestra o balconera van directament col·locades sobre l'obra, el bastiment s'ha de travar a la paret a mesura que aquesta es va aixecant.

3.- UNITAT I CRITERIS D'AMIDAMENT

Unitat mesurada segons les especificacions de la DT.

COL·LOCACIÓ SOBRE FÀBRICA:

La unitat d'obra no inclou el cost de la col·locació del bastiment, que és imputable a la unitat d'obra d'execució de la paret on va col·locat si la superfície del bastiment és igual o inferior a 4 m², o a una unitat d'obra específica de col·locació de bastiments en altre cas.

4.- NORMATIVA DE COMPLIMENT OBLIGATORI

No hi ha normativa de compliment obligatori.

EAY - COL·LOCACIÓ DE TANCAMENTS I DIVISORIES PRACTICABLES

1.- DEFINICIÓ I CONDICIONS DE LES PARTIDES D'OBRA EXECUTADES

Col·locació de bastiments sense incloure el subministrament dels mateixos.

L'execució de la unitat d'obra inclou les operacions següents:

-Replanteig

-Anivellat i aplomat

-Fixació del bastiment

-Protecció i neteja

CONDICIONS GENERALS:

El bastiment ha d'estar ben aplomat, sense deformacions dels angles, al nivell i al pla previstos.

No ha de gravitar cap tipus de càrrega sobre el bastiment.

El bastiment ha d'estar travat a la paret per mitjà d'ancoratges

galvanitzats.

Si el bastiment és per a porta i els muntants no s'encasten en el paviment, s'han de fixar a aquest mitjançant fixacions mecàniques.

Distància entre els ancoratges galvanitzats: ≤ 60 cm

Distància d'ancoratges galvanitzats als extrems: ≤ 30 cm

Nombre d'ancoratges en el cabiró superior: ≥ 2

Encastament dels muntants en el paviment: ≥ 5 cm

Toleràncies d'execució:

-Replanteig: ± 10 mm

-Nivell previst: ± 10 mm

-Horitzontalitat: ± 1 mm

-Aplomat: ± 3 mm

-Pla previst del bastiment respecte a la paret: ± 2 mm

2.- CONDICIONS DEL PROCÉS D'EXECUCIÓ

El pla en què s'ha de col·locar el bastiment ha de ser segons el gruix que tingui l'acabat del parament.

La col·locació del bastiment ha de possibilitar la del tapajunts.

S'ha de col·locar amb l'ajut d'elements que garanteixin la protecció del bastiment contra els impactes durant tot el procés constructiu i d'altres que mantinguin l'escairat fins que quedi ben travat a l'obra. En treure aquestes proteccions s'han de tapar els forats amb materials adequats (massilles, tacs, etc.).

El bastiment es col·loca durant el procés de formació de la paret i s'ha de travar a ella a mesura que aquesta es puja.

3.- UNITAT I CRITERIS D'AMIDAMENT

Unitat mesurada segons les especificacions de la DT.

La unitat d'obra no inclou el subministrament del bastiment.

4.- NORMATIVA DE COMPLIMENT OBLIGATORI

No hi ha normativa de compliment obligatori.

E66A_01 - MAMPARA DIVISÒRIA DE PLAQUES SINTÈTIQUES

1.- DEFINICIÓ I CONDICIONS DE LES PARTIDES D'OBRA EXECUTADES

Mampares per a formació de cabines sanitàries amb taulers de resines fenòliques (HPL) muntades amb accessoris d'acer inoxidable.

S'han considerat les unitats d'obra següents:

- Mòdul frontal de cabina sanitària compostat per una porta i un lateral fix

- Mampara fixa per a divisòria entre cabines sanitàries

La unitat d'obra comprèn les operacions següents:

- Replanteig

- Col·locació dels elements de suport

- Col·locació dels taulers

- Muntatge de les portes i els seus accessoris

- Acabament i neteja

CONDICIONS GENERALS:

El conjunt acabat ha de ser estable.

La superfície d'acabat dels panells ha de ser plana i uniforme, sense defectes en el seu revestiment.

Les fixacions dels perfils s'han de col·locar en els forats previstos.

Toleràncies d'execució:

- Replanteig: ± 20 mm

- Aplomat: ± 5 mm

2.- CONDICIONS DEL PROCÉS D'EXECUCIÓ

No hi han condicions específiques del procés d'execució.

3.- UNITAT I CRITERI D'AMIDAMENT

Unitat de quantitat realment col·locada a l'obra segons les especificacions de la DT, i aprovada per la DF.

4.- NORMATIVA DE COMPLIMENT OBLIGATORI

No hi ha normativa de compliment obligatori.

CAPÍTOL 5 SANEJAMENT I APARELLS SANITARIS

KJ13 - LAVABOS

1.- DEFINICIÓ I CONDICIONS DE LES PARTIDES D'OBRA EXECUTADES

Col·locació i connexió a la xarxa d'evacuació de lavabo de porcellana o de gres esmaltat.

S'han considerat els tipus de col·locació següents:

- Amb suports murals
- Sobre un peu
- Amb suports murals i mig peu
- Encastat a un taulell
- Semiencastrat a un taulell
- Fixat sota taulell
- Recolzat sobre taulell o moble

L'execució de la unitat d'obra inclou les operacions següents:

- Preparació de la zona de treball
- Col·locació del lavabo a l'espai previst
- Connexió a la xarxa d'evacuació
- Connexió a la xarxa d'aigua

CONDICIONS GENERALS:

El lavabo instal·lat ha de reunir les mateixes condicions exigides a l'element simple.

Ha de quedar anivellat en totes dues direccions, a la posició prevista en el projecte.

L'alçària des del nivell del paviment fins el nivell frontal superior del lavabo ha de ser la reflectida en el projecte, o en el seu defecte, la indicada per la DF.

Si el lavabo es col·loca encastat a un taulell, ha d'estar fixat sòlidament a aquest amb el sistema indicat pel fabricant.

Si la col·locació és amb suports murals o sobre un peu, el lavabo ha d'estar fixat sòlidament al parament i recolzat, en el segon cas, sobre el corresponent peu.

L'acord amb el revestiment del parament, i entre el lavabo, el peu i el paviment, o entre el lavabo i el taulell, segons sigui el cas, ha de quedar rejuntat amb silicona neutra.

S'ha de garantir l'estanquitat de la connexió amb el conducte d'evacuació.

Les conduccions metàl·liques de l'aparell han de dur instal·lada la

connexió a terra amb cable de coure nu, de secció $\geq 2,5 \text{ mm}^2$.

Toleràncies d'instal·lació:

-Nivell: $\pm 10 \text{ mm}$

-Caiguda frontal respecte al pla horitzontal: $\leq 5 \text{ mm}$

2.- CONDICIONS DEL PROCÉS D'EXECUCIÓ

No hi han condicions específiques del procés d'instal·lació.

3.- UNITAT I CRITERIS D'AMIDAMENT

Unitat de quantitat instal·lada, mesurada segons les especificacions de la DT.

4.- NORMATIVA DE COMPLIMENT OBLIGATORI

No hi ha normativa de compliment obligatori.

5.- CONDICIONS DE CONTROL D'EXECUCIÓ I DE L'OBRA ACABADA

OPERACIONS DE CONTROL:

Les tasques de control a realitzar són les següents:

-Comprovació de la correcta instal·lació dels materials i equips a l'obra

-Verificació de la correcta execució de la instal·lació segons instruccions de fabricant.

-Realització i emissió d'informe amb resultats dels controls i assaigs realitzats, d'acord amb el que s'especifica a la taula d'assaigs i quantificació dels mateixos.

CRITERIS DE PRESA DE MOSTRA

Es realitzarà l'assaig de cabals mínims, considerant el funcionament simultani de les instal·lacions susceptibles de fer-ho a la realitat. Es verificarà: el total de la instal·lació, per plantes o sectors i per zones humides.

INTERPRETACIÓ DE RESULTATS I ACTUACIONS EN CAS D'INCOMPLIMENT:

En cas de deficiències de material o execució, si es pot esmenar sense canviar materials, s'ha de procedir a fer-ho. En cas contrari, s'ha de procedir a canviar tot el material afectat.

En cas de manca d'elements o discrepàncies amb el projecte, s'ha de procedir a l'adequació, d'acord amb el que determini la DF.

KJ14 - INODORS

1.- DEFINICIÓ I CONDICIONS DE LES PARTIDES D'OBRA EXECUTADES

Col·locació i connexió a la xarxa d'evacuació d'inodor de porcellana esmaltada o d'acer inoxidable antivandàlic, de sortida vertical o horitzontal, col·locat amb fixacions verticals o sobre el paviment. L'execució de la unitat d'obra inclou les operacions següents:

-Preparació de la zona de treball

-Col·locació de l'inodor a l'espai previst

-Connexió a la xarxa d'evacuació

-Connexió a la xarxa d'aigua

CONDICIONS GENERALS:

L'inodor instal·lat ha de reunir les mateixes condicions exigides a l'element simple.

Ha de quedar anivellat en totes dues direccions, a la posició prevista en el projecte.

La tapa i el seient han de quedar centrats, no oferir resistència ni tenir joc en el seu moviment.

L'alçària des del nivell del paviment fins el nivell frontal superior de l'inodor ha de ser la reflectida en el projecte, o en el seu defecte, la indicada per la DF.

Ha d'estar fixat sòlidament al parament o al paviment, segons el cas, amb les fixacions subministrades pel fabricant.

L'acord amb el paviment ha de quedar rejuntat.

S'ha de garantir l'estanquitat de la connexió amb el conducte d'evacuació mitjançant una pasta segelladora en els aparells de descàrrega horitzontal, o mitjançant un junt de cautxú o de neoprè en els de descàrrega vertical.

Els mecanismes de descàrrega i alimentació han de quedar regulats de manera que l'aparell funcioni correctament.

Les conduccions metàl·liques de l'aparell han de dur instal·lada la connexió a terra amb cable de coure nu, de secció $\geq 2,5 \text{ mm}^2$.

Toleràncies d'instal·lació:

-Nivells: $\pm 10 \text{ mm}$, Ha de coincidir amb el bidet

-Horitzontalitat: $\pm 2 \text{ mm}$

2.- CONDICIONS DEL PROCÉS D'EXECUCIÓ

No s'han de col·locar junts de material endurable a les rosques.

L'enroscada, en el seu cas, s'ha de fer sense forçar ni malmetre la rosca.

3.- UNITAT I CRITERIS D'AMIDAMENT

Unitat de quantitat instal·lada, mesurada segons les especificacions de la DT.

4.- NORMATIVA DE COMPLIMENT OBLIGATORI

No hi ha normativa de compliment obligatori.

5.- CONDICIONS DE CONTROL D'EXECUCIÓ I DE L'OBRA ACABADA

OPERACIONS DE CONTROL:

Les tasques de control a realitzar són les següents:

-Comprovació de la correcta instal·lació dels materials i equips a l'obra

-

Verificació de la correcta execució de la instal·lació segons instruccions de fabricant.

-Realització i emissió d'informe amb resultats dels controls i assaigs realitzats, d'acord amb el que s'especifica a la taula d'assaigs i quantificació dels mateixos.

CRITERIS DE PRESA DE MOSTRA

Es realitzarà l'assaig de cabals mínims, considerant el funcionament simultani de les instal·lacions susceptibles de fer-ho a la realitat.

Es verificarà: el total de la instal·lació, per plantes o sectors i per zones humides.

INTERPRETACIÓ DE RESULTATS I ACTUACIONS EN CAS D'INCOMPLIMENT:

En cas de deficiències de material o execució, si es pot esmenar sense canviar materials, s'ha de procedir a fer-ho. En cas contrari, s'ha de

procedir a canviar tot el material afectat.
En cas de manca d'elements o discrepàncies amb el projecte, s'ha de procedir a l'adequació, d'acord amb el que determini la DF.

KJ3 - DESGUASSOS I ACCESSORIS PER A APARELLS SANITARIS

1.- DEFINICIÓ I CONDICIONS DE LES PARTIDES D'OBRA EXECUTADES

Col·locació i connexió de desguàs o accessori a la xarxa d'evacuació.
S'han considerat els tipus de col·locació següents:

- Soldats a tub de plom
- Roscats a sifó de llautó
- Connectats a tub de PVC

Es consideren incloses dins d'aquesta unitat d'obra les operacions següents:

Soldats a tub de plom:

- Neteja amb abrasiu de l'interior i exterior dels tubs
- Acoblament dels tubs
- Soldat

-Prova de servei de la instal·lació

Connectats a tub de PVC:

- Neteja amb abrasiu de l'interior i exterior dels tubs
- Acoblament dels tubs amb adhesiu o mitjançant junt elàstic
- Prova de servei de la instal·lació

Roscats a sifó de llautó:

- Neteja amb abrasiu de l'interior dels tubs
- Preparació de les unions amb cintes, pasta o estopa
- Roscat dels tubs
- Prova de servei de la instal·lació

CONDICIONS GENERALS:

L'accessori instal·lat ha de reunir les mateixes condicions exigides a l'element simple.

Ha de ser accessible des del local en el que estigui instal·lat.

Cal que quedi suficientment separat dels paraments que l'envolten, de manera que es pugui instal·lar i manipular.

Les unions no han de tenir fuites.

La posició ha de ser la reflectida a la DT o, en el seu defecte, la indicada per la DF.

Ha d'estar feta la prova d'instal·lació.

Distància en vertical entre la vàlvula de desguàs i la corona del sifó: ≤ 60 cm

Toleràncies d'instal·lació:

- Posició: La mateixa exigida al sanitari

SOLDATS A UN RAMAL DE PLOM:

La connexió de sortida s'ha de fer per soldadura amb estany.

CONNECTATS A UN RAMAL DE PVC:

La connexió de sortida s'ha de fer encolada amb adhesiu o encaixada amb junt elàstic.

2.- CONDICIONS DEL PROCÉS D'EXECUCIÓ

CONDICIONS GENERALS:

Abans de començar les feines, s'ha de fer un replanteig previ que ha de ser aprovat per la DF.

El muntatge s'ha de fer seguint les instruccions del fabricant.

S'ha de seguir l'ordre de treballs previst a la DT.

Tots els elements s'han d'inspeccionar abans de la seva col·locació. Durant el procés de col·locació no s'han de produir desperfectes sobre els elements.

Un cop acabades les tasques de muntatge es procedirà a la retirada de l'obra dels embalatges, retalls de tubs, etc.

SOLDATS A UN RAMAL DE PLOM:

Abans de fer l'acoblament per soldadura, s'ha de netejar l'interior i l'exterior del broquet fregant-lo amb paper abrasiu.

CONNECTATS A UN RAMAL DE PVC:

Abans de fer l'acoblament encolat, s'ha de netejar l'interior i l'exterior del broquet fregant-lo amb paper abrasiu, després s'ha d'humitejar amb un dissolvent adient i s'ha d'aplicar l'adhesiu per tal d'evitar la formació de bombolles.

L'acoblament s'ha de fer sense moviments de torsió, després s'ha de netejar l'adhesiu acumulat a l'exterior.

Si la unió es fa mitjançant un junt elàstic, s'ha de netejar l'interior i l'exterior del broquet i després s'ha d'aplicar un lubricant adient, només a l'extrem bisellat del tub.

L'acoblament s'ha de fer amb moviment longitudinal, després cal fer retrocedir el tub 1,5 cm aproximadament, per a facilitar les possibles dilatacions.

ROSCATS:

Abans de fer l'acoblament roscat, s'ha de netejar l'interior del broquet fregant-lo amb paper abrasiu.

No s'han de col·locar junts de material endurable.

Les unions enroscades s'han de preparar amb estopes, pastes o cintes d'estanquitat.

L'enroscada, en el seu cas, s'ha de fer sense forçar ni malmetre la rosca.

3.- UNITAT I CRITERIS D'AMIDAMENT

Unitat de quantitat instal·lada, mesurada segons les especificacions de la DT.

4.- NORMATIVA DE COMPLIMENT OBLIGATORI

Real Decreto 314/2006, de 17 de marzo, por el que se aprueba el Código Técnico de la Edificación Parte 2. Documento Básico de Salubridad DB-HS.

CAPÍTOL 6 INSTAL·LACIONS DE LAMPISTERIA

KJ2 - AIXETES I ACCESSORIS PER A APARELLS SANITARIS

1.- DEFINICIÓ I CONDICIONS DE LES PARTIDES D'OBRA EXECUTADES

Col·locació i connexió a la xarxa d'aigua d'aixetes i accessoris per a aparells sanitaris, muntades superficialment o encastades.

S'han considerat els elements següents:

-Aixeta connectada al tub d'alimentació

-Bateria mural connectada al tub d'alimentació i al de desguàs, si porta sobreixidor incorporat

- Broc connectat al tub d'alimentació i la de desguàs, si porta sobreixidor incorporat
 - Ruixador connectat al braç de la dutxa
 - Suport per a dutxa de telèfon
 - Tub flexible connectat al tub d'alimentació i a la dutxa de telèfon
 - Dutxa de telèfon connectada a tub flexible
 - Fluxor amb aixeta de regulació i tub de descàrrega incorporats
 - Colze d'enllaç
 - Mecanisme per a cisterna de descàrrega o d'alimentació connectat a l'aparell sanitari
- L'execució de la unitat d'obra inclou les operacions següents:
- Preparació de la zona de treball
 - Col·locació de l'aixeta o l'accessori
 - Segellat dels junts
 - Connexió a la xarxa d'aigua

CONDICIONS GENERALS:

Un cop col·locada l'aixeta o l'accessori, ha de reunir les mateixes condicions exigides a l'element simple.

L'aixeta, la bateria o el braç de dutxa, ha de quedar anivellada en totes dues direccions, a la posició prevista en el projecte i centrat amb l'especejament de l'enrajolat.

L'alçària de muntatge de l'element ha de ser la reflectida en el projecte o, en el seu defecte, la indicada per la DF.

Ha de quedar ben fixat al seu suport.

S'ha de garantir l'estanquitat de les connexions amb els tubs d'alimentació i amb els de desguàs quan calgui.

En l'aixeta, l'òrgan de comandament de l'aigua calenta ha d'estar col·locat a l'esquerra amb el distintiu vermell i el de l'aigua freda a la dreta amb el distintiu blau.

Toleràncies d'instal·lació:

- Nivell: ± 10 mm

FLUXOR:

S'ha de garantir l'estanquitat de la connexió de l'aixeta amb el tub d'alimentació i de la connexió del tub de descàrrega amb l'aparell sanitari.

Si és fluxor antirobatori, ha d'estar col·locat per la part posterior de la paret i ha de quedar connectat amb el polsador encastat directament a la paret, de manera que permeti el seu correcte accionament.

MECANISME PER A CISTERNA:

S'ha de garantir l'estanquitat de la connexió de l'aixeta amb el tub d'alimentació i de la connexió del tub de descàrrega amb l'aparell sanitari.

Una vegada instal·lat ha de comprovar-se el bon funcionament del mecanisme.

2.- CONDICIONS DEL PROCÉS D'EXECUCIÓ

La posició de l'element respecte al plà del parament ha de ser l'adequada per a obtenir un bon acord amb el revestiment.

No s'han de col·locar junts de material endurable a les rosques.

L'enroscada, en el seu cas, s'ha de fer sense forçar ni malmetre la rosca.

Les zones per soldar s'han de netejar i fregar abans.

El muntatge s'ha de realitzar seguint les instruccions del fabricant.

3.- UNITAT I CRITERIS D'AMIDAMENT

Unitat de quantitat instal·lada, mesurada segons les especificacions de la DT.

4.- NORMATIVA DE COMPLIMENT OBLIGATORI

Real Decreto 314/2006, de 17 de marzo, por el que se aprueba el Código Técnico de la Edificación Parte 2. Documento Básico de Salubridad DB-HS.

5.- CONDICIONS DE CONTROL D'EXECUCIÓ I DE L'OBRA ACABADA

OPERACIONS DE CONTROL:

Les tasques de control a realitzar són les següents:

- Comprovació de la correcta instal·lació dels materials i equips a l'obra
- Verificació de la correcta execució de la instal·lació segons instruccions de fabricant.
- Es comprovarà que la pressió mínima ha de ser:
 - 100 kPa per aixetes
 - 150 kPa per fluxors i calentadors
- Es comprovarà que la pressió en qualsevol punt de consum no pot superar 500 kPa.
- Es verificarà l'existència de dispositius d'estalvi d'aigua en les aixetes en edificis de pública concurrència.
- Realització i emissió d'informe amb resultats dels controls i assaigs realitzats, d'acord amb el que s'especifica a la taula d'assaigs i quantificació dels mateixos.

CRITERIS DE PRESA DE MOSTRA

Es realitzarà l'assaig de cabals mínims, considerant el funcionament simultani de les instal·lacions susceptibles de fer-ho a la realitat. Es verificarà: el total de la instal·lació, per plantes o sectors i per zones humides.

INTERPRETACIÓ DE RESULTATS I ACTUACIONS EN CAS D'INCOMPLIMENT:

En cas de deficiències de material o execució, si es pot esmenar sense canviar materials, s'ha de procedir a fer-ho. En cas contrari, s'ha de procedir a canviar tot el material afectat.

En cas de manca d'elements o discrepàncies amb el projecte, s'ha de procedir a l'adequació, d'acord amb el que determini la DF.

CAPÍTOL 7 INSTAL·LACIONS ELÈCTRIQUES I D'ENLLUMENAT

KG31 - CABLES DE COURE DE 0,6/1 KV

1.- DEFINICIÓ I CONDICIONS DE LES PARTIDES D'OBRA EXECUTADES

Estesa i col·locació de cable elèctric destinat a sistemes de distribució en tensió baixa i instal·lacions en general, per a serveis fixes, amb conductor de coure, de tensió assignada 0,6/1kV.

S'han considerat els tipus següents:

- Cable flexible de designació RZ1-K (AS), amb aïllament de barreja de polietilè reticulat (XLPE) i coberta de poliolefines termoplàstiques, UNE 21123-4

- Cable flexible de designació RV-K amb aïllament de barreja de polietilè reticulat (XLPE) i coberta de barreja de policlorur de vinil (PVC), UNE 21123-2
 - Cable flexible de designació RZ1-K (AS+), amb aïllament de barreja de polietilè reticulat (XLPE) + mica i coberta de poliolefines termoplàstiques , UNE 21123-4
 - Cable flexible de designació SZ1-K (AS+), amb aïllament d'elastòmers vulcanitzats i coberta de poliolefines termoplàstiques , UNE 21123-4
 - Cable rígid de designació RV, amb aïllament de barreja de polietilè reticulat (XLPE) i coberta de barreja de policlorur de vinil (PVC), UNE 21123-2
 - Cable rígid de designació RZ, amb aïllament de barreja de polietilè reticulat (XLPE), UNE 21030
 - Cable rígid de designació RVFV, amb armadura de fleix d'acer, aïllament de barreja de polietilè reticulat (XLPE) i coberta de barreja de policlorur de vinil (PVC), UNE 21123-2
 - Cable flexible de designació ZZ-F (AS), amb aïllament i coberta d'elastòmers termoestables.
- S'han considerat els tipus de col·locació següents:
- Col·locat superficialment
 - Col·locat en tub
 - Col·locat en canal o safata
 - Col·locat aeri
- L'execució de la unitat d'obra inclou les operacions següents:
- Estesa, col·locació i tibat del cable si es el cas

CONDICIONS GENERALS:

Els empalmaments i derivacions s'han de fer amb borns o regletes de connexió, prohibint-se expressament el fer-ho per simple recargolament o enrotllament dels fils, de forma que es garanteixi tant la continuïtat elèctrica com la de l'aïllament.

El recorregut ha de ser l'indicat a la DT.

Els conductors han de quedar estesos de manera que les seves propietats no quedin danyades.

Els conductors han d'estar protegits contra els danys mecànics que puguin venir després de la seva instal·lació.

El conductor ha de penetrar dins les caixes de derivació i de mecanismes.

El cable ha de portar una identificació mitjançant anelles o brides del circuit al qual pertany, a la sortida del quadre de protecció. No ha d'haver-hi empalmaments entre les caixes de derivació, ni entre aquestes i els mecanismes.

Penetració del conductor dins les caixes: ≥ 10 cm

Toleràncies d'instal·lació:

-Penetració del conductor dins les caixes: ± 10 mm

Distància mínima al terra en creuaments de vials públics:

-Sense transit rodat: ≥ 4 m

-Amb transit rodat: ≥ 6 m

COL·LOCAT SUPERFICIALMENT:

El cable ha de quedar fixat als paraments o al sostre mitjançant brides, collarins o abraçadores de forma que no en surti perjudicada la coberta.

Quan es col·loca muntat superficialment, la seva fixació al parament ha de quedar alineada paral·lelament al sostre o al paviment i la seva posició ha de ser la fixada al projecte.

Distància horitzontal entre fixacions: ≤ 80 cm

Distància vertical entre fixacions: ≤ 150 cm

En cables col·locats amb grapes sobre façanes s'aprofitarà, en la mesura del possible, les possibilitats d'ocultació que ofereixi aquesta.

El cable es subjectarà a la paret o sostre amb les grapes adequades. Les grapes han de ser resistents a la intempèrie i en cap cas han de malmetre el cable. Han d'estar fermament subjectes al suport amb tacs i cargols.

Quan el cable ha de recórrer un tram sense suports, com per exemple passar d'un edifici a un altre, es penjarà d'un cable fiador d'acer galvanitzat sòlidament subjectat pels extrems.

En els creuaments amb altres canalitzacions, elèctriques o no, es deixarà una distància mínima de 3 cm entre els cables i aquestes canalitzacions o be es disposarà un aïllament suplementari. Si l'encreuament es fa practicant un pont amb el mateix cable, els punts de fixació immediats han d'estar el suficientment propers per tal d'evitar que la distància indicada pugui deixar d'existir.

COL·LOCACIÓ AÈRIA:

El cable quedarà unit als suports pel neutre fiador que es el que aguantarà tot l'esforç de tracció. En cap cas està permès fer servir un conductor de fase per a subjectar el cable.

La unió del cable amb el suport es durà a terme amb una peça adient que empresoni el neutre fiador per la seva coberta aïllant sense malmètrala. Aquesta peça ha d'incorporar un sistema de tesat per tal de donar-li al cable la seva tensió de treball un cop estesa la línia. Ha de ser d'acer galvanitzat hi no ha de provocar cap retorçiment al conductor neutre fiador en les operacions de tesat.

Tant les derivacions com els empalmaments es faran coincidir sempre amb un punt de fixació, ja sigui en xarxes sobre suports o en xarxes sobre façanes o be en combinacions d'aquestes.

COL·LOCAT EN TUBS:

Quan el cable passi de soterrani a aèri, es protegirà el cable soterrat des de 0,5 m per sota del paviment fins a 2,5 m per sobre amb un tub d'acer galvanitzat.

La connexió entre el cable soterrat i el que transcorre per la façana o suport es farà dintre d'una caixa de doble aïllament, situada a l'extrem del tub d'acer, resistent a la intempèrie i amb premsaestopes per a l'entrada i sortida de cables.

Els empalmaments i connexions es faran a l'interior de pericons o be en les caixes dels mecanismes.

Es duran a terme de manera que quedi garantida la continuïtat tant elèctrica com de l'aïllament.

A la vegada ha de quedar assegurada la seva estanquitat i resistència a la corrossió.

El diàmetre interior dels tubs serà superior a dues vegades el diàmetre del conductor.

Si en un mateix tub hi ha més d'un cable, aleshores el diàmetre del tub ha de ser suficientment gran per evitar embussaments dels cables.

2.- CONDICIONS DEL PROCÉS D'EXECUCIÓ

CONDICIONS GENERALS:

L'instal·lador prendrà cura que no pateixi torsions ni danys a la seva coberta en treure'l de la bobina.

Es tindrà cura al treure el cable de la bobina per tal de no causar-li retorçaments ni coques.

Temperatura del conductor durant la seva instal·lació: $\geq 0^{\circ}\text{C}$

No ha de tenir contacte amb superfícies calentes, ni que desprenguin irradiacions.

Si l'estesa del cable es amb tensió, es a dir estirant per un extrem del cable mentre es va desentrotllant de la bobina, es disposaran politges als suports i en els canvis de direcció per tal de no sobrepassar la tensió màxima admissible pel cable. El cable s'ha

d'extreure de la bobina estirant per la part superior. Durant l'operació es vigilarà permanentment la tensió del cable. Un cop el cable a dalt dels suports es procedirà a la fixació i tibat amb els tensors que incorporen les peces de suport. Durant l'estesa del cable i sempre que es prevegin interrupcions de l'obra, els extrems es protegiran per tal de que no hi entri aigua. La força màxima de tracció durant el procés d'instal·lació serà tal que no provoqui allargaments superiors al 0,2%. Per a cables amb conductor de coure, la tensió màxima admissible durant l'estesa serà de 50 N/mm².

En el traçat de l'estesa del cable es disposaran rodets en els canvis de direcció i en general allí on es consideri necessari per tal de no provocar tensions massa grans al conductor.

Radi de curvatura mínim admissible durant l'estesa:

- Cables unipolars: Radi mínim de quinze vegades el diàmetre del cable.
- Cables multiconductors: Radi mínim de dotze vegades el diàmetre del cable.

CABLE COL.LOCAT EN TUB:

El tub de protecció ha d'estar instal·lat abans d'introduir els conductors.

El conductor s'ha d'introduir dins el tub de protecció mitjançant un cable guia prenent cura que no pateixi torsions ni danys a la seva coberta.

3.- UNITAT I CRITERIS D'AMIDAMENT

m de llargària instal·lada, amidada segons les especificacions del projecte, entre els eixos dels elements per connectar. Aquest criteri inclou les pèrdues de material corresponents a retalls, així com l'excés previst per a les connexions.

4.- NORMATIVA DE COMPLIMENT OBLIGATORI

Real Decreto 842/2002 de 2 de agosto, por el que se aprueba el Reglamento Electrotécnico de Baja Tensión. REBT 2002.

5.- CONDICIONS DE CONTROL D'EXECUCIÓ I DE L'OBRA ACABADA

CONTROL D'EXECUCIÓ. OPERACIONS DE CONTROL:

Les tasques de control a realitzar són les següents:

- Comprovació de la correcta instal·lació dels conductors

-

Verificar que els tipus i seccions dels conductors s'adeqüen a l'especificat al projecte

- Verificar la no existència d'empalmaments fora de les caixes
- Verificar a caixes la correcta execució dels empalmaments i l'ús de borns de connexió adequats
- Verificar l'ús adequat dels codis de colors
- Verificar les distàncies de seguretat respecte altres conduccions (aigua, gas, gasos cremats i senyals febles) segons cadascun dels reglaments d'aplicació.
- Assaigs segons REBT.

CONTROL DE L'OBRA ACABADA. OPERACIONS DE CONTROL:

Les tasques de control a realitzar són les següents:

- Realització i emissió d'informe amb resultats dels controls i assaigs realitzats, d'acord amb el que s'especifica a la taula d'assaigs i de quantificació dels mateixos.

CRITERIS DE PRESA DE MOSTRES:

Resistència d'aïllament: Es realitzarà a tots els circuits
Rigidesa dielèctrica: Es realitzarà a les línies principals
Caiguda de tensió: Es mesuraran els circuits més desfavorables i les línies que hagin sigut modificades el seu recorregut respecte projecte.

INTERPRETACIÓ DE RESULTATS I ACTUACIONS EN CAS D'INCOMPLIMENT:
En cas d'incompliment de la Normativa vigent, es procedirà a la seva substitució.

En cas de deficiències de material o execució, es procedirà d'acord amb el que determini la DF.

KH1 - LLUMS DECORATIUS MUNTATS SUPERFICIALMENT

1.- DEFINICIÓ I CONDICIONS DE LES PARTIDES D'OBRA EXECUTADES

Llums decoratius muntats superficialment al sostre o encastats en el cel ras.

S'han considerat lluminàries amb els tipus d'equips següents:

-Llum decoratiu de forma rectangular amb tubs fluorescents, amb xassís de planxa d'acer esmaltat o d'alumini anoditzat, amb òptica i amb difusor o sense.

-Llum decoratiu amb difusor o sense i amb reflector o sense, amb làmpada fluorescent, amb cos d'alumini que recobreix la part no lluminosa.

-Llum decoratiu de forma rectangular amb xassís de xapa d'acer esmaltat, o d'alumini anoditzat, per a línia contínua, amb difusor o sense, per a tubs fluorescents.

-Llum decoratiu del tipus downlight, per a làmpades d'incandescència, fluorescents o led amb equip o sense

L'execució de la unitat d'obra inclou les operacions següents:

-Replanteig de la unitat d'obra

-Muntatge, fixació i anivellament

-Connexionat i col·locació de les làmpades

-Comprovació del funcionament

-Retirada de l'obra de les restes d'emalatges, retalls de tubs, cables, etc.

CONDICIONS GENERALS:

La posició ha de ser la reflectida a la DT o, en el seu defecte, la indicada per la DF.

Ha de quedar fixat sòlidament al suport, amb el sistema de fixació disposat pel fabricant.

Ha d'estar connectada a la xarxa d'alimentació elèctrica i a la línia de terra.

No s'han de transmetre esforços entre els elements de la instal·lació elèctrica (tubs i cables) i la lluminària.

La làmpada ha de quedar allotjada al portalàmpades i fent contacte amb aquest.

Els cables han d'entrar al cos de la lluminària pels punts previstos pel fabricant.

Toleràncies d'execució:

-Posició: ± 20 mm

2.- CONDICIONS DEL PROCÉS D'EXECUCIÓ

La instal·lació elèctrica s'ha de fer sense tensió a la línia.

La col·locació i connexionat de la lluminària s'han de fer seguint les instruccions del fabricant.

Abans de començar els treballs de muntatge, s'ha de fer un replanteig

que ha de ser aprovat per la DF.

S'ha de comprovar que les característiques tècniques de l'aparell corresponguin a les especificades al projecte.

Tots els elements s'han d'inspeccionar abans de la seva col·locació. La seva instal·lació no ha d'alterar les característiques de l'element.

Cal comprovar la idoneïtat de la tensió disponible amb la de l'equip de la lluminària.

Un cop instal·lat l'equip, es procedirà a la retirada de l'obra de tots els materials sobrants com ara embalatges, retalls de tubs, cables, etc.

3.- UNITAT I CRITERIS D'AMIDAMENT

Unitat de quantitat instal·lada, mesurada segons les especificacions de la DT.

La instal·lació inclou el subministrament i col·locació de la làmpada.

4.- NORMATIVA DE COMPLIMENT OBLIGATORI

Real Decreto 842/2002 de 2 de agosto, por el que se aprueba el Reglamento Electrotécnico de Baja Tensión. REBT 2002.

UNE-EN 60598-1:1996 Luminarias. Parte 1: Requisitos generales y ensayos.

UNE-EN 60598-2-1:1993 Luminarias. Parte 2: Reglas Particulares. Sección uno: Luminarias fijas de uso general.

UNE-EN 60598-2-19:1993 Luminarias. Parte 2: Reglas particulares. Sección diecinueve: Luminarias con circulación de aire (reglas de seguridad).

UNE-EN 60968:1993 lámparas con balasto propio para servicios generales de iluminación. Requisitos de seguridad. (Versión oficial EN 60968:1990).

5.- CONDICIONS DE CONTROL D'EXECUCIÓ I DE L'OBRA ACABADA

CONTROL D'EXECUCIÓ. OPERACIONS DE CONTROL:

Les tasques de control a realitzar són les següents:

- Comprovació de la correcta instal·lació de les lluminàries.
- Control visual de la instal·lació (linealitat, suports).
- Verificar el funcionament de l'enllumenat, comprovant la correcta distribució de les enceses i l'equilibrat de fases, si és el cas.
- Mesurar nivells d'il·luminació

CONTROL DE L'OBRA ACABADA. OPERACIONS DE CONTROL:

-Realització i emissió d'informe amb resultats dels controls i mesures realitzades.

CRITERIS DE PRESA DE MOSTRES:

Es realitzarà el control visual i es verificarà el funcionament de tota la instal·lació.

Es comprovarà l'equilibrat de fases, si és el cas, de forma aleatòria en punts amb diferents distribució.

Es mesuraran els nivells d'il·luminació en cada local de característiques diferents.

INTERPRETACIÓ DE RESULTATS I ACTUACIONS EN CAS D'INCOMPLIMENT:

En cas d'incompliment de la Normativa vigent, es procedirà a la seva adequació.

En cas de deficiències de material o execució, es procedirà d'acord amb el que determini la DF.

CAPÍTOL 8 EQUIPAMENTS I SENYALÈTICA

KQ72 - MOBILIARI DE BANY

1.- DEFINICIÓ I CONDICIONS DE LES PARTIDES D'OBRA EXECUTADES

Desmuntatge, trasllat i posterior muntatge de mobiliari, amb mitjans manuals.

S'han considerat les unitats d'obra següents:

-Desmuntatge, trasllat, aplec i posterior muntatge d'armari de cuina

-Desmuntatge, trasllat, aplec i posterior adaptació i muntatge d'armari de cuina

-Desmuntatge, trasllat, aplec i posterior muntatge de mobiliari de cambra de bany

L'execució de la unitat d'obra inclou les operacions següents:

-Operacions de preparació

-Desmuntatge del mobiliari

-Càrrega, transport i descàrrega al lloc d'aplec

-Preparació de la zona de treball

-Replanteig de la unitat d'obra

-Muntatge del mobiliari

-Neteja final

2.- CONDICIONS DEL PROCÉS D'EXECUCIÓ

Els elements s'han de desmuntar amb les eines apropiades.

Els elements grans i pesats s'han de subjectar i manipular pels punts d'ancoratge disposats per a aquest fi. Si aquests punts es varen retirar durant el muntatge, aleshores es tornaran a muntar.

Es farà servir la maquinària adequada per a la manipulació dels elements a desmuntar.

La zona afectada per les obres ha de quedar convenientment senyalitzada.

Cal pendre les mesures de precaució necessàries per aconseguir unes condicions de seguretat suficients.

S'han de senyalar els elements que hagin de conservar-se intactes, segons s'indiqui en la Documentació Tècnica o, en el seu defecte, la DF.

Els treballs s'han de fer de manera que molestin el mínim possible als afectats.

Els materials desmuntats s'han d'apilar convenientment per tal de facilitar-ne la càrrega, en funció dels mitjans de què es disposin i de les condicions de transport.

L'operació de càrrega s'ha de fer amb les precaucions necessàries per a aconseguir unes condicions de seguretat suficients.

S'han d'eliminar els elements que puguin entorpir els treballs de retirada i càrrega.

El transport s'ha de realitzar en un vehicle adequat, per al material que es desitgi transportar, proveït dels elements que calen per al seu desplaçament correcte.

Durant el transport s'ha de protegir el material per tal d'evitar el seu deteriorament i perquè no es produeixin pèrdues en el trajecte. Abans de començar els treballs de muntatge, s'ha de fer un replanteig que ha de ser aprovat per la DF.

El muntatge s'ha de fer seguint les instruccions del fabricant o, en el seu defecte, la DF.

S'ha de seguir l'ordre de treballs previst a la DT.

Tots els elements s'han d'inspeccionar abans de la seva col·locació. Durant el procés de muntatge no s'han de produir desperfectes sobre els elements construïts.

3.- UNITAT I CRITERIS D'AMIDAMENT

DESMUNTATGE, TRASLLAT I POSTERIOR MUNTATGE DE MOBILIARI DE CAMBRA DE BANY:

Unitat de quantitat realment desmuntada i muntada, amidat segons les especificacions de la DT.

4.- NORMATIVA DE COMPLIMENT OBLIGATORI

No hi ha normativa de compliment obligatori.

KB92 - SENYALITZACIÓ INTERIOR

1.- DEFINICIÓ I CONDICIONS DE LES PARTIDES D'OBRA EXECUTADES

Plaques de senyalització interior d'edificis i caràcters numèrics per a identificació postal o altres usos, col·locats en la seva posició definitiva amb el sistema de fixació previst.

S'han considerat els tipus de col·locació següents:

-Amb fixacions mecàniques

-Amb adhesiu

L'execució de la unitat d'obra inclou les operacions següents:

-Replanteig

-Neteja superficial del parament

-Fixació de l'element

-Neteja

CONDICIONS GENERALS:

L'element de senyalització ha d'estar fixat al suport a la posició indicada a la DT, amb les modificacions introduïdes al replanteig previ, aprovades per la DF.

Quan es col·loqui amb fixacions mecàniques, ha de tenir col·locats i cargolats tots els visos previstos per la seva fixació.

La cara exterior de la placa ha d'estar en un pla vertical, amb l'aresta superior horitzontal.

El caràcter numèric ha d'estar en un pla vertical i correctament orientat.

Toleràncies d'execució:

-Nivell: ± 5 mm

-Aplomat: ± 1 mm/15 cm

2.- CONDICIONS DEL PROCÉS D'EXECUCIÓ

CONDICIONS GENERALS:

El parament on s'ha de col·locar ha d'estar totalment acabat.

PLACA DE SENYALITZACIÓ FIXADA MECÀNICAMENT:

No s'han de produir danys a la pintura ni bonys a la planxa durant la col·locació.

En el cas de plaques de senyalització metàl·liques, no s'ha de foradar la placa per fixar-la. S'han d'utilitzar els forats existents.

CARÀCTER NUMÈRIC COL·LOCAT AMB ADHESIU:

El parament on s'ha de col·locar ha d'estar net de pols i la seva superfície ha de ser llisa.
L'adhesiu utilitzat ha de ser compatible amb els materials del suport i del caràcter.
No s'ha de tacar el parament de suport amb adhesiu, ni ha de regalimar per sota del caràcter.

3.- UNITAT I CRITERIS D'AMIDAMENT

PLACA O CARÀCTER NUMÈRIC:

Unitat de quantitat col·locada, mesurada segons les especificacions de la DT.

VINIL AUTOADHESIU:

m2 de superfície amidada segons les especificacions de la DT.

4.- NORMATIVA DE COMPLIMENT OBLIGATORI

No hi ha normativa de compliment obligatori.

Conforme, L'Ajuntament
CPISR-1 C
ROSA
SADURNI
BRUGAT
Signat digitalment per
CPISR-1 C ROSA
SADURNI BRUGAT
Data: 2019.03.27
13:03:14 +01'00'

Ricard Mateu Pellejero
Arquitecte
Firmado digitalmente por
Ricard Mateu
Pellejero - DNI
36507997M
(AUT)
Fecha:
2019.03.25
14:55:25 +01'00'

Badalona, a la data de la signatura digital

PRESSUPOST

PROJECTE DE REFORMA DELS NUCLIS DE SERVEIS DE LA PLANTA 2a. DE L'ESCOLA VENTÓS MIR

CAPÍTOL 01 DEMOLICIONS I ENDERROCS

Nº PART	UT	DESCRIPCIÓ	PREU UNIT	A	B	C	D	AMID.	IMPORT
01.01	m2	Enderroc de paredó de ceràmica 10 cm de gruix, amb mitjans manuals i càrrega manual de runa sobre camió o contenidor	8,54 €					70,70	603,78 €
		Planta 2						0,00	
		Serveis nois		1,20	3,5		4	16,80	
				4,35	3,5			15,23	
		Serveis noies		1,20	3,5		4	16,80	
				6,25	3,5			21,88	
		Total						70,70	
01.02	m2	Arrencada de paviment de terratzo, amb mitjans manuals i càrrega manual de runa sobre camió o contenidor	9,09 €					30,00	272,70 €
		Planta 2						0,00	
		serveis nois		15,00				15,00	
		serveis noies		15,00				15,00	
		Total						30,00	
01.03	m2	Enderroc de solera ceràmica sobre d'envanets de sostremort amb mitjans manuals i càrrega manual de runa sobre camió o contenidor	8,26 €					12,66	104,57 €
		Planta 2						0,00	
		Serveis nois		4,30	1,2			5,16	
		Serveis noies		6,25	1,2			7,50	
		Total						12,66	
01.04	m2	Arrencada d'enrajolat en parament vertical, amb mitjans manuals i càrrega manual de runa sobre camió o contenidor	9,66 €					84,76	818,78 €
		Planta 2						0,00	
		serveis nois		6,25	2,6		2	32,50	
				2,40	2,6		2	12,48	
		serveis noies		5,25	2,6		2	27,30	
				2,40	2,6		2	12,48	
		Total						84,76	
01.05	m2	Repicat d'arrebossat de morter de ciment, amb mitjans manuals i càrrega manual de runa sobre camió o contenidor	12,60 €					84,76	1.067,98 €
		Planta 2						0,00	
		serveis nois		6,25	2,6		2	32,50	
				2,40	2,6		2	12,48	
		serveis noies		5,25	2,6		2	27,30	
				2,40	2,6		2	12,48	
		Total						84,76	

PROJECTE DE REFORMA DELS NUCLIS DE SERVEIS DE LA PLANTA 2a. DE L'ESCOLA VENTÓS MIR

01.06	u	Arrencada de full i bastiment de porta interior amb mitjans manuals i càrrega manual sobre camió o contenidor	10,50 €		9,00	94,50 €
		Planta 2			0,00	
		serveis nois	4,0		4,00	
		serveis noies	5,0		5,00	
		Total			9,00	
01.07	u	Arrencada d'aparell sanitari, ancoratges, aixetes, mecanismes, desguassos i desconnexió de les xarxes de subministrament i d'evacuació, amb mitjans manuals i càrrega manual de runa sobre camió o contenidor	75,00 €		27,00	2.025,00 €
		Planta 2			0,00	
		serveis nois				
		inodors	4,0		4,00	
		lavabos col·lectius	2,0		2,00	
		urinaris	4,0		4,00	
		cisternes wc	4,0		4,00	
		termo	1,0		1,00	
		serveis noies				
		inodors	5,0		5,00	
		cisternes wc	5,0		5,00	
		lavabos col·lectius	2,0		2,00	
		Total			27,00	
01.08	u	Arrencada d'instal·lació de distribució d'aigua amb tubs, accessoris i aixetes per a cada unitat de serveis , amb mitjans manuals i càrrega manual sobre camió o contenidor	250,00 €		2,00	500,00 €
		Planta 2			0,00	
		serveis nois	1,0		1,00	
		serveis noies	1,0		1,00	
		Total			2,00	
01.09	u	Arrencada d'instal·lació elèctrica i d'enllumenat amb tubs, accessoris i mecanismes, amb mitjans manuals i càrrega manual sobre camió o contenidor	150,00 €		2,00	300,00 €
		Planta 2			0,00	
		serveis nois	1,0		1,00	
		serveis noies	1,0		1,00	
		Total			2,00	
01.10	m3	Transport de runa d'obra a instal·lació autoritzada de gestió de residus, amb contenidor de 5 m3 de capacitat. Inclou les taxes d'abocador	23,97 €		41,21	987,85 €
		Esponjament 35 %			0,00	
		paredó	70,70	0,15	1,35	14,32
		terratzo	30,00	0,1	1,35	4,05
		solera sostremort	12,66	0,2	1,35	3,42
		enrajolats	84,76	0,03	1,35	3,43
		repicat arrebossat	84,76	0,01	1,35	1,14
		bastiments	9,00	0,1	1,35	1,22
		aparells sanitaris + desguassos	27,00	0,3	1,35	10,94
		instal·lació aigua	2,00	0,5	1,35	1,35

PROJECTE DE REFORMA DELS NUCLIS DE SERVEIS DE LA PLANTA 2a. DE L'ESCOLA VENTÓS MIR

instal·lació elèctrica	2,00	0,5	1,35	1,35
Total				41,21

CAPÍTOL 01 SUBTOTAL.

6.775,16 €

CAPÍTOL 02 DIVISÒRIES I REVESTIMENTS

Nº PART	UT	DESCRIPCIÓ	PREU UNIT	A	B	C	D	AMID.	IMPORT
02.01	m2	Arrebossat reglejat sobre parament vertical interior, a 3,00 m d'alçària, com a màxim, amb morter de ciment per a ús corrent (GP), de designació CSII-W0, segons UNE-EN 998-1, remolinat	26,79 €					69,12	1.851,72 €
		Planta 2						0,00	
		serveis nois		2,40	2,2	2		10,56	
				6,25	2,2	2		27,50	
		deduccions forats		-3,50				-3,50	
		serveis noies		2,40	2,2	2		10,56	
				6,25	2,2	2		27,50	
		deduccions forats		-3,50				-3,50	
		Total						69,12	
02.02	m2	Enrajolat de parament vertical interior a una alçària <= 3 m amb rajola de ceràmica esmaltada de les mateixes característiques que l'existent (UNE-EN 14411), preu rajoles 17,44 €/m2, de 61x31 cm col·locades amb adhesiu per a rajola ceràmica D2 TE (UNE-EN 12004) i rejuntat amb beurada CG2 (UNE-EN 13888)	30,98 €					69,12	2.141,34 €
		Planta 2						0,00	
		serveis nois		2,40	2,2	2		10,56	
				6,25	2,2	2		27,50	
		deduccions forats		-3,50				-3,50	
		serveis noies		2,40	2,2	2		10,56	
				6,25	2,2	2		27,50	
		deduccions forats		-3,50				-3,50	
		Total						69,12	
02.03	m2	Pintat de parament vertical i horitzontal interior de guix, amb pintura plàstica amb acabat llis, amb una capa de fons, diluïda, i dues d'acabat	4,64 €					81,90	380,02 €
		Sostres						0,00	
		Planta 2 nois		15,00				15,00	
		noies		15,00				15,00	
		Parets						0,00	
		Planta 2 nois		2,40	1,5	2		7,20	
				6,25	1,5	2		18,75	
		noies		2,40	1,5	2		7,20	
				6,25	1,5	2		18,75	
		Total						81,90	

PROJECTE DE REFORMA DELS NUCLIS DE SERVEIS DE LA PLANTA 2a. DE L'ESCOLA VENTÓS MIR

02.04	m	Subministrament i col·locació de peça de remat d'alumini anoditzat mat, de 8 mm d'alçària, i amb forma de quart de cercle tancat, col·locada amb adhesiu específic	3,62 €					24,60	89,05 €
		Planta 2						0,00	
		serveis nois	2,40	2				4,80	
			6,25	2				12,50	
		deduccions forats	-5,00					-5,00	
		serveis noies	2,40	2				4,80	
			6,25	2				12,50	
		deduccions forats	-5,00					-5,00	
		Total						24,60	
02.05	m2	Pintat de portes cegues de fusta, a l'esmalt sintètic, amb una capa segelladora i dues d'acabat	18,65 €					6,72	125,33 €
		Planta 2						0,00	
		accés	0,80	2,1	2	2		6,72	
		Total						6,72	
02.06	m	Pintat de tub de coure, a l'esmalt sintètic, amb una capa d'imprimació fosfatant i dues d'acabat de 2 a 4" de diàmetre, com a màxim	5,52 €					80,00	441,60 €
		Planta 2						0,00	
		previsió nois	40,00					40,00	
		previsió noies	40,00					40,00	
		Total						80,00	

CAPÍTOL 02 SUBTOTAL.

5.029,06 €

CAPÍTOL 03 PAVIMENTS

Nº PART	UT	DESCRIPCIÓ	PREU UNIT	A	B	C	D	AMID.	IMPORT
03.01	m2	Recrescut de paviment amb solera d'encadellat ceràmic de 500x300x40 mm, col·locat amb morter mixt 1:2:10, recolzada sobre envanets de sostremort	18,14 €					7,80	141,49 €
		Planta 1						0,00	
		Serveis nois rampa	3,50	1,2				4,20	
		replà	2,40	1,5				3,60	
		Total						7,80	
03.02	m2	Capa de neteja i anivellament, de 3 cm de gruix promig, amb morter de ciment 1:8	7,50 €					37,80	283,50 €
		Planta 1						0,00	
		Serveis nois rampa	3,5	1,2				4,20	
		replà	2,4	1,5				3,60	
		Planta 2						0,00	
		serveis nois	15,0					15,00	
		serveis noies	15,0					15,00	
		Total						37,80	

PROJECTE DE REFORMA DELS NUCLIS DE SERVEIS DE LA PLANTA 2a. DE L'ESCOLA VENTÓS MIR

03.03	m2	Paviment interior, antilliscant, de rajola de gres extruït esmaltat, grup Al/AlIIa (UNE-EN 14411), preu rajoles 17,02 €/m2 de 30x30 cm, col·locades amb adhesiu per a rajola ceràmica C1-E (UNE-EN 12004) (classe 2 segons CTE DB-SU1) i rejuntat amb beurada CG2 (UNE-EN 13888)	42,14 €					38,85	1.637,31 €
	Planta 1							0,00	
		Serveis nois	rampa	3,5	1,2			4,20	
			replà	2,4	1,5			3,60	
			frontals	1,2	0,17	2		0,41	
				3,8	0,17			0,65	
	Planta 2							0,00	
			serveis nois	15,0				15,00	
			serveis noies	15,0				15,00	
			Total					38,85	

CAPÍTOL 03 SUBTOTAL.

2.062,30 €

CAPÍTOL 04 TANCAMENTS I DIVISÒRIES PRACTICABLES

Nº PART	UT	DESCRIPCIÓ	PREU UNIT	A	B	C	D	AMID.	IMPORT
04.01	ut	Subministrament i col·locació de mampares divisòries de lavabos a base de panells fenòlics de 13 mm de color blanc, amb ferramentes remats i suports d'acer inoxidable, amb fixacions mecàniques. Conjunt format per: 1 frontal amb 3 portes de 320x205 cm, 1 frontal amb 1 porta de 240x205 cm de paret a paret i 3 divisions a paret de 200 x 130 cm.	2.102,86 €					2,00	4.205,72 €
	Planta 2								
								1,00	
								1,00	
								2,00	

CAPÍTOL 04 SUBTOTAL.

4.205,72 €

CAPÍTOL 05 SANEJAMENT I APARELLS SANITARIS

Nº PART	UT	DESCRIPCIÓ	PREU UNIT	A	B	C	D	AMID.	IMPORT
05.01	u	Subministrament i col·locació de lavabo de gres esmaltat brillant, col·lectiu, d'amplària 110 cm, de color blanc i preu alt, col·locat sobre recolçament d'obra. Model igual al existent. Inclou accessoris i connexió a la xarxa d'evacuació	267,06 €					2,00	534,12 €
	Planta 2								
								0,00	
								1,00	

PROJECTE DE REFORMA DELS NUCLIS DE SERVEIS DE LA PLANTA 2a. DE L'ESCOLA VENTÓS MIR

		noies	1,0	1,00		
		Total		2,00		
05.02	u	Inodor de porcellana esmaltada, de sortida vertical i/o horitzontal, amb seient i tapa, de color blanc, preu alt. Model igual al existent, col·locat sobre el paviment i connectat a la xarxa d'evacuació	269,18 €		7,00	1.884,26 €
		Planta 2		0,00		
		nois	3,0	3,00		
		noies	4,0	4,00		
		Total		7,00		
05.03	u	Subministrament i col·locació de lavabo mural de porcellana esmaltada, senzill, d'amplària 53 a 75 cm, de color blanc i preu alt, model igual al existent, col·locat amb suports murals i connectat a la xarxa d'evacuació	142,94 €		1,00	142,94 €
		Planta 2		0,00		
		professors	1,0	1,00		
		Total		1,00		
05.04	u	Subministrament i col·locació d'abocador de porcellana esmaltada amb alimentació integrada, de color blanc, preu alt, col·locat sobre el paviment i connectat a la xarxa d'evacuació	95,61 €		1,00	95,61 €
		Planta 2		0,00		
		noies	1,0	1,00		
		Total		1,00		
05.05	u	Realització de la xarxa de desguassos per a aparells sanitaris, fins a connexió amb clavegueró de PVC del diàmetre adequat al aparell i a la xarxa existent. Inclou l'obra civil necessària. Partida a justificar	425,00 €		2,00	850,00 €
		Planta 2		0,00		
		serveis nois	1,0	1,00		
		serveis noies	1,0	1,00		
		Total		2,00		
CAPÍTOL 05 SUBTOTAL.						3.506,93 €

CAPÍTOL 06 INSTAL·LACIONS DE LAMPISTERIA

Nº PART	UT	DESCRIPCIÓ	PREU UNIT	A	B	C	D	AMID.	IMPORT
---------	----	------------	-----------	---	---	---	---	-------	--------

PROJECTE DE REFORMA DELS NUCLIS DE SERVEIS DE LA PLANTA 2a. DE L'ESCOLA VENTÓS MIR

06.01 u Realització de la instal·lació per a aigua freda amb tub de coure vist, amb grapes, fins a aparells sanitaris nous, segons normativa vigent. L'aprofitament dels trams de la instal·lació actual, de les modificacions a realitzar i dels trams nous, pot variar en funció de l'estat real dels mateixos i de les indicacions de la D.F. Inclou la part proporcional de les valvules i claus de pas necessàries.

1.875,00 €

2,00

3.750,00 €

Planta 2 (15 m2)			0,00
	serveis nois	1,0	1,00
	serveis noies	1,0	1,00
	Total		2,00

06.02 u Aixeta senzilla temporitzada per a lavabo, muntada superficialment sobre taulell o aparell sanitari, de llautó cromat, preu alt, amb entrada de 1/2"

63,56 €

5,00

317,80 €

Planta 2			0,00
	serveis nois	2,0	2,00
	serveis noies	3,0	3,00
	Total		5,00

06.03 u Fluxor per a inodor, muntat superficialment, amb aixeta de regulació i tub de descàrrega incorporats, de llautó cromat, preu alt, amb entrada d'1", i colze d'enllaç a l'alimentació mural

168,15 €

7,00

1.177,05 €

Planta 2			0,00
	serveis nois	3,0	3,00
	serveis noies	4,0	4,00
	Total		7,00

06.04 u Aixeta senzilla per a abocador, muntada superficialment sobre aparell sanitari, de llautó cromat, preu alt, amb entrada de 1/2"

38,76 €

1,00

38,76 €

Planta 2			0,00
	serveis nois	1,0	1,00
	Total		1,00

CAPÍTOL 06 SUBTOTAL.

5.283,61 €

CAPÍTOL 07 INSTAL·LACIONS ELÈCTRICA I D'ENLLUMENAT

Nº PART	UT	DESCRIPCIÓ	PREU UNIT	A	B	C	D	AMID.	IMPORT
---------	----	------------	-----------	---	---	---	---	-------	--------

PROJECTE DE REFORMA DELS NUCLIS DE SERVEIS DE LA PLANTA 2a. DE L'ESCOLA VENTÓS MIR

07.01	u	Realització de instal·lació elèctrica i d'enllumenat amb tub de protecció de PVC, vist, amb grapes, fins a mecanismes i punts de llum, segons normativa vigent. Inclou la part proporcional de caixes de derivació, mecanismes, bases d'endolls, aplics autònoms d'emergència, sensor crepuscular...	1.125,00 €		2,00	2.250,00 €
		Planta 2 (15 m2)			0,00	
		serveis nois	1,0		1,00	
		serveis noies	1,0		1,00	
		Total			2,00	

07.02	u	Subministrament i instal·lació de llumenera decorativa en línia, de forma rectangular, amb xassís d'alumini anoditzat i muntada superficialment penjat del sostre. Model igual al existent	76,69 €		8,00	613,52 €
		Planta 2			0,00	
		serveis nois	4,0		4,00	
		serveis noies	4,0		4,00	
		Total			8,00	

CAPÍTOL 07 SUBTOTAL.

2.863,52 €

CAPÍTOL 08 EQUIPAMENTS I SENYALÈTICA

Nº PART	UT	DESCRIPCIÓ	PREU UNIT	A	B	C	D	AMID.	IMPORT
08.01	u	Subministrament i col·locació d'eixugamans antivandàlic, per aire calent amb sensor electrònic de presència, de planxa d'acer vitrificada, de potència 1800 W, cabal 3,6 m3/minut i temperatura 61°C, instal·lat	248,00 €					3,00	744,00 €
		Planta 2						0,00	
		serveis nois		1,0				1,00	
		serveis noies		2,0				2,00	
		Total						3,00	
08.02	u	Subministrament i col·locació de portarotlles doble de paper higiènic, d'acer inoxidable, de dimensions 230 x 115 x 110 mm, col·locat amb fixacions mecàniques	33,26 €					3,00	99,78 €
		Planta 2						0,00	
		serveis nois		1,0				1,00	
		serveis noies		2,0				2,00	
		Total						3,00	

PROJECTE DE REFORMA DELS NUCLIS DE SERVEIS DE LA PLANTA 2a. DE L'ESCOLA VENTÓS MIR

08.03	u	Subministrament i col·locació de dispensador de paper de mans, d'acer inoxidable, col·locat amb fixacions mecàniques	45,00 €		1,00	45,00 €
		Planta 2			0,00	
		abocador	1,0		1,00	
		Total			1,00	
08.04	u	Subministrament i col·locació de dosificador de sabó vertical, de dimensions 118x206x68 mm, capacitat d'1,1 kg, d'acer inoxidable amb acabat satinat en superfícies exposades, antivandàlic i amb visor de nivell de sabó i clau de seguretat , col·locat amb fixacions mecàniques	70,91 €		3,00	212,73 €
		Planta 2			0,00	
		serveis nois	1,00		1,00	
		serveis noies	2,00		2,00	
		Total			3,00	
08.05	u	Subministrament de paperera de plàstic resistent de 15 L de capacitat.	10,00 €		3,00	30,00 €
		Planta 2			0,00	
		serveis nois	1,00		1,00	
		serveis noies	2,00		2,00	
		Total			3,00	
08.06	u	Subministrament i col·locació de retolació en vinil sobre placa base, segons necessitats de la instal·lació	17,50 €		4,00	70,00 €
		Planta 2			0,00	
		serveis nois	2,00		2,00	
		serveis noies	2,00		2,00	
		Total			4,00	
08.07	m	Barana d'acer inoxidable, amb passamà superior i intermedi, format de tub de D 50 mm d'acer inoxidable i pletina inferior de 150x5 mm, muntants de perfil T 50 mm. cada 150 cm, adaptada a normativa minusvàlids, de 90 cm d'alçària, ancorada a l'obra amb morter.	125,00 €		3,50	437,50 €
		Planta 1			0,00	
		rampa serveis nois	3,50	1	3,50	
		Total			3,50	
CAPÍTOL 08 SUBTOTAL.						1.639,01 €

CAPÍTOL 09 SEGURETAT I SALUT

Nº PART	UT	DESCRIPCIÓ	PREU UNIT	A	B	C	D	AMID.	IMPORT
09.01	ta	Mesures de seguretat en obra amb sistemes de protecció col·lectiva (SPC) i equips de protecció individual (EPI), 1,5 % del PEM	500,00 €					1,00	500,00 €
CAPÍTOL 09								SUBTOTAL.	500,00 €

RESUM DEL PRESSUPOST

CAPÍTOL 01	ENDERROCS I DEMOLICIONS	6.775,16 €
CAPÍTOL 02	DIVISÒRIES I REVESTIMENTS	5.029,06 €
CAPÍTOL 03	PAVIMENTS	2.062,30 €
CAPÍTOL 04	TANCAMENTS I DIVISÒRIES PRACTICABLES	4.205,72 €
CAPÍTOL 05	SANEJAMENT I APARELLS SANITARIS	3.506,93 €
CAPÍTOL 06	INSTAL·LACIONS DE LAMPISTERIA	5.283,61 €
CAPÍTOL 07	INSTAL·LACIONS ELÈCTRICA I D'ENLLUMENAT	2.863,52 €
CAPÍTOL 08	EQUIPAMENTS I SENYALÈTICA	1.639,01 €
CAPÍTOL 09	SEGURETAT I SALUT	500,00 €

PROJECTE DE REFORMA DE LAVABOS EN L'ESCOLA VENTÓS MIR (PEM)		31.865,31 €
	Benefici Industrial (BI) 6%	1.911,92 €
	Despeses Generals (DG) 13%	4.142,49 €
	Pressupost base de licitació sense IVA	37.919,71 €
	IVA 21 %	7.963,14 €
PRESSUPOST PER CONTRACTE (PC)		45.882,85 €

Conforme, L'Ajuntament
CPISR-1 C
ROSA
SADURNI
BRUGAT
 Signat digitalment
 per CPISR-1 C ROSA
 SADURNI BRUGAT
 Data: 2019.03.27
 13:03:46 +01'00'

Ricard
Mateu
Pellejero -
DNI
36507997
M (AUT)
 Firmado digitalmente por Ricard Mateu
 Ricard Mateu Arquitecte
 Pellejero - DNI
 36507997M
 (AUT)
 Fecha: 2019.03.27
 14:56:07 +01'00'
 Badalona, a la data de la signatura digital

ESTUDI BÀSIC SEGURETAT I SALUT

ESTUDI BÀSIC DE SEGURETAT I SALUT A LES OBRES DE CONSTRUCCIÓ.

Dades de l'obra

Tipus d'obra	Reforma dels nuclis de serveis de la planta segona de l'escola Ventós Mir
Emplaçament	Passatge Ventós Mir, nº 27-29
Superfície construïda a reparar	38 m2
Promotor	AJUNTAMENT DE BADALONA
Arquitecte/s autor/s del Projecte d'execució	Ricard Mateu Pellejero
Tècnic redactor de l'Estudi Bàsic de Seguretat i Salut	Ricard Mateu Pellejero

Dades tècniques de l'emplaçament

Topografia	No afecta
Característiques del terreny: resistència cohesió, nivell freàtic	No afecta
Condicions físiques i d'ús dels edificis de l'entorn	Residencial
Instal·lacions de serveis públics, tant vistes com soterrades	No afecta
Ubicació de vials (amplada, nombre, densitat de circulació) i amplada de voreres	No afecta

Compliment del R.D. 1627/97 de 24 d'octubre sobre disposicions mínimes de seguretat i salut a les obres de construcció

Aquest Estudi Bàsic de Seguretat i Salut estableix, durant l'execució d'aquesta obra, les previsions respecte a la prevenció de riscos d'accidents i malalties professionals, així com informació útil per efectuar en el seu dia, en les degudes condicions de seguretat i salut, els previsible treballs posteriors de manteniment.

Servirà per donar unes directrius bàsiques a l'empresa constructora per dur a terme les seves obligacions en el terreny de la prevenció de riscos professionals, facilitant el seu desenvolupament, d'acord amb el Reial Decret 1627/1997 de 24 d'octubre, pel qual s'estableixen disposicions mínimes de seguretat i de salut a les obres de construcció.

En base a l'art. 7è, i en aplicació d'aquest Estudi Bàsic de Seguretat i Salut, el contractista ha d'elaborar un Pla de Seguretat i Salut en el treball en el qual s'analitzin, estudiïn, desenvolupin i complementin les previsions contingudes en el present document.

El Pla de Seguretat i Salut haurà de ser aprovat abans del inici de l'obra pel Coordinador de Seguretat i Salut durant l'execució de l'obra o, quan no n'hi hagi, per la Direcció Facultativa. En cas d'obres de les Administracions Públiques s'haurà de sotmetre a l'aprovació d'aquesta Administració.

Es recorda l'obligatorietat de què a cada centre de treball hi hagi un Llibre d'incidències pel seguiment del Pla. Qualsevol anotació feta al Llibre d'incidències haurà de posar-se en coneixement de la Inspecció de Treball i Seguretat Social en el termini de 24 hores.

Tanmateix es recorda que, segons l'art. 15è del Reial Decret, els contractistes i sot-contractistes hauran de garantir que els treballadors rebin la informació adequada de totes les mesures de seguretat i salut a l'obra.

La comunicació d'obertura del centre de treball a l'autoritat laboral competent haurà d'incloure el Pla de Seguretat i Salut.

El Coordinador de Seguretat i Salut durant l'execució de l'obra o qualsevol integrant de la Direcció Facultativa, en cas d'apreciar un risc greu imminent per a la seguretat dels treballadors, podrà aturar l'obra parcialment o totalment, comunicant-lo a la Inspecció de Treball i Seguretat Social, al contractista, sots-contractistes i representants dels treballadors.

Les responsabilitats dels coordinadors, de la Direcció Facultativa i del promotor no eximiran de les seves responsabilitats als contractistes i als sots-contractistes (art. 11è).

Principis generals aplicables durant l'execució de l'obra

L'article 10 del R.D.1627/1997 estableix que s'aplicaran els principis d'acció preventiva recollits en l'art. 15è de la "Ley de Prevención de Riesgos Laborales (Ley 31/1995, de 8 de noviembre)" durant l'execució de l'obra i en particular en les següents activitats:

- El manteniment de l'obra en bon estat d'ordre i neteja.
- L'elecció de l'emplaçament dels llocs i àrees de treball, tenint en compte les seves condicions d'accés i la determinació de les vies o zones de desplaçament o circulació.
- La manipulació dels diferents materials i la utilització dels mitjans auxiliars.
- El manteniment, el control previ a la posada en servei i el control periòdic de les Instal·lacions i dispositius necessaris per a l'execució de l'obra, amb objecte de corregir els defectes que poguessin afectar a la seguretat i salut dels treballadors.
- La delimitació i condicionament de les zones d'emmagatzematge i dipòsit dels diferents materials, en particular si es tracta de matèries i substàncies perilloses.
- La recollida dels materials perillosos utilitzats.
- L'emmagatzematge i l'eliminació o evacuació de residus i runes.
- L'adaptació en funció de l'evolució de l'obra del període de temps efectiu que s'haurà de dedicar a les diferents feines o fases del treball.
- La cooperació entre els contractistes, sots-contractistes i treballadors autònoms.
- Les interaccions i incompatibilitats amb qualsevol altre tipus de feina o activitat que es realitzi a l'obra o prop de l'obra.

Els **principis d'acció preventiva** establerts a l'article 15è de la Llei 31/95 són els següents:

L'empresari aplicarà les mesures que integren el deure general de prevenció, d'acord amb els següents principis generals:

- Evitar riscos.
- Avaluar els riscos que no es puguin evitar.
- Combatre els riscos a l'origen.
- Adaptar el treball a la persona, en particular amb el que respecta a la concepció dels llocs de treball, l'elecció dels equips i els mètodes de treball i de producció, per tal de reduir el treball monòton i repetitiu i reduir els efectes del mateix a la salut.
- Tenir en compte l'evolució de la tècnica.
- Substituir allò que és perillós per allò que tingui poc o cap perill.
- Planificar la prevenció, buscant un conjunt coherent que integri la tècnica, l'organització del treball, les condicions de treball, les relacions socials i la influència dels factors ambientals

en el treball.

- Adoptar mesures que posin per davant la protecció col·lectiva a la individual.
- Donar les degudes instruccions als treballadors.

L'empresari tindrà en consideració les capacitats professionals dels treballadors en matèria de seguretat i salut en el moment d'encomanar les feines.

L'empresari adoptarà les mesures necessàries per garantir que només els treballadors que hagin rebut informació suficient i adequada puguin accedir a les zones de risc greu i específic.

L'efectivitat de les mesures preventives haurà de preveure les distraccions i imprudències no temeràries que pogués cometre el treballador. Per a la seva aplicació es tindran en compte els riscos addicionals que poguessin implicar determinades mesures preventives, que només es podran adoptar quan la magnitud dels esmentats riscos sigui substancialment inferior a les dels que es pretén controlar i no existeixin alternatives més segures.

Podran concertar operacions d'assegurances que tinguin com a finalitat garantir com a àmbit de cobertura la previsió de riscos derivats del treball, l'empresa respecte dels seus treballadors, els treballadors autònoms respecte d'ells mateixos i les societats cooperatives respecte els socis, l'activitat dels quals consisteixi en la prestació del seu treball personal.

Identificació dels riscos.

Sense perjudici de les disposicions mínimes de Seguretat i Salut aplicables a l'obra establertes a l'annex IV del Reial Decret 1627/1997 de 24 d'octubre, s'enumeren a continuació els riscos particulars de diferents treballs d'obra, tot i considerant que alguns d'ells es poden donar durant tot el procés d'execució de l'obra o bé ser aplicables a d'altres feines.

S'haurà de tenir especial cura en els riscos més usuals a les obres, com ara són, caigudes, talls, cremades, erosions i cops, havent-se d'adoptar en cada moment la postura més adient pel treball que es realitzi.

A més, s'han de tenir en compte les possibles repercussions a les estructures d'edificació veïnes i tenir cura en minimitzar en tot moment el risc d'incendi.

Tanmateix, els riscos relacionats s'hauran de tenir en compte pels previsibles treballs posteriors (reparació, manteniment...).

Mitjans i maquinaria

- Atropellaments, topades amb altres vehicles, atrapades.
- Interferències amb Instal·lacions de subministrament públic (aigua, llum, gas...).
- Desplom i/o caiguda de maquinària d'obra (sitjes, grues...).
- Riscos derivats del funcionament de grues.
- Caiguda de la càrrega transportada.
- Generació excessiva de pols o emanació de gasos tòxics.
- Caigudes des de punts alts i/o des d'elements provisionals d'accés (escales, plataformes).
- Cops i ensopegades.
- Caiguda de materials, rebots.
- Ambient excessivament sorollós.
- Contactes elèctrics directes o indirectes.
- Accidents derivats de condicions atmosfèriques.

Treballs previs

- Interferències amb Instal·lacions de subministrament públic (aigua, llum, gas...).
- Caigudes des de punts alts i/o des d'elements provisionals d'accés (escales, plataformes).

- Cops i ensopegades.
- Caiguda de materials, rebots.
- Sobre esforços per postures incorrectes.
- Bolcada de piles de materials.
- Riscos derivats de l'emmagatzematge de materials (temperatura, humitat, reaccions químiques).

Enderrocs

- Interferències amb Instal·lacions de subministrament públic (aigua, llum, gas...)
- Generació excessiva de pols o emanació de gasos tòxics.
- Projecció de partícules durant els treballs.
- Caigudes des de punts alts i/o des d'elements provisionals d'accés (escales, plataformes).
- Contactes amb materials agressius.
- Talls i punxades.
- Cops i ensopegades.
- Caiguda de materials, rebots.
- Ambient excessivament sorollós.
- Fallida de l'estructura.
- Sobre esforços per postures incorrectes.
- Acumulació i baixada de runes.

Moviments de terres i excavacions

- Interferències amb Instal·lacions de subministrament públic (aigua, llum, gas...)
- Generació excessiva de pols o emanació de gasos tòxics.
- Caigudes des de punts alts i/o des d'elements provisionals d'accés (escales, plataformes).
- Cops i ensopegades.
- Despreniment i/o esllavissament de terres i/o roques.
- Caiguda de materials, rebots.
- Ambient excessivament sorollós.
- Desplom i/o caiguda de les parets de contenció, pous i rases.
- Desplom i/o caiguda de les edificacions veïnes.
- Accidents derivats de condicions atmosfèriques.
- Sobre esforços per postures incorrectes.
- Riscos derivats del desconeixement del sòl a excavar.

Fonaments

- Interferències amb Instal·lacions de subministrament públic (aigua, llum, gas...).
- Projecció de partícules durant els treballs.
- Caigudes des de punts alts i/o des d'elements provisionals d'accés (escales, plataformes).
- Contactes amb materials agressius.
- Talls i punxades.
- Cops i ensopegades.
- Caiguda de materials, rebots.
- Ambient excessivament sorollós.
- Desplom i/o caiguda de les parets de contenció, pous i rases.
- Desplom i/o caiguda de les edificacions veïnes.
- Despreniment i/o esllavissament de terres i/o roques.
- Contactes elèctrics directes o indirectes.

- Sobre esforços per postures incorrectes.
- Fallides d'encofrats.
- Fallides de recalçaments.
- Generació excessiva de pols o emanació de gasos tòxics.
- Bolcada de piles de material.
- Riscos derivats de l'emmagatzematge de materials (temperatura, humitat, reaccions químiques).

Estructura

- Interferències amb Instal·lacions de subministrament públic (aigua, llum, gas...).
- Projecció de partícules durant els treballs.
- Caigudes des de punts alts i/o des d'elements provisionals d'accés (escales, plataformes).
- Contactes amb materials agressius.
- Talls i punxades.
- Cops i ensopegades.
- Caiguda de materials, rebots.
- Ambient excessivament sorollós.
- Contactes elèctrics directes o indirectes.
- Sobre esforços per postures incorrectes.
- Fallides d'encofrats.
- Generació excessiva de pols o emanació de gasos tòxics.
- Bolcada de piles de material.
- Riscos derivats de l'emmagatzematge de materials (temperatura, humitat, reaccions químiques).
- Riscos derivats de l'accés a les plantes.
- Riscos derivats de la pujada i recepció dels materials.

Ram de paleta

- Generació excessiva de pols o emanació de gasos tòxics.
- Projecció de partícules durant els treballs.
- Caigudes des de punts alts i/o des d'elements provisionals d'accés (escales, plataformes).
- Contactes amb materials agressius.
- Talls i punxades.
- Cops i ensopegades.
- Caiguda de materials, rebots.
- Ambient excessivament sorollós.
- Sobre esforços per postures incorrectes.
- Bolcada de piles de material.
- Riscos derivats de l'emmagatzematge de materials (temperatura, humitat, reaccions químiques).

Coberta

- Interferències amb Instal·lacions de subministrament públic (aigua, llum, gas...)
- Projecció de partícules durant els treballs.
- Caigudes des de punts alts i/o des d'elements provisionals d'accés (escales, plataformes).
- Contactes amb materials agressius.
- Talls i punxades.
- Cops i ensopegades.
- Caiguda de materials, rebots.
- Ambient excessivament sorollós.

- Sobre esforços per postures incorrectes.
- Generació excessiva de pols o emanació de gasos tòxics.
- Caigudes de pals i antenes.
- Bolcada de piles de material.
- Riscos derivats de l'emmagatzematge de materials (temperatura, humitat, reaccions químiques).

Revestiments i acabats

- Generació excessiva de pols o emanació de gasos tòxics.
- Projecció de partícules durant els treballs.
- Caigudes des de punts alts i/o des d'elements provisionals d'accés (escales, plataformes).
- Contactes amb materials agressius.
- Talls i punxades.
- Cops i ensopegades.
- Caiguda de materials, rebots.
- Sobre esforços per postures incorrectes.
- Bolcada de piles de material.
- Riscos derivats de l'emmagatzematge de materials (temperatura, humitat, reaccions químiques).

Instal·lacions

- Interferències amb Instal·lacions de subministrament públic (aigua, llum, gas...).
- Caigudes des de punts alts i/o des d'elements provisionals d'accés (escales, plataformes).
- Talls i punxades.
- Cops i ensopegades.
- Caiguda de materials, rebots.
- Emanacions de gasos en obertures de pous morts.
- Contactes elèctrics directes o indirectes.
- Sobreesforços per postures incorrectes.
- Caigudes de pals i antenes.

Relació no exhaustiva dels treballs que impliquen riscos especials (Annex II del R.D.1627/1997)

- Treballs amb riscos especialment greus de sepultament, enfonsament o caiguda d'altura, per les particulars característiques de l'activitat desenvolupada, els procediments aplicats o l'entorn del lloc de treball.
- Treballs en els quals l'exposició a agents químics o biològics suposi un risc d'especial gravetat, o pels quals la vigilància específica de la salut dels treballadors sigui legalment exigible.
- Treballs amb exposició a radiacions ionitzants pels quals la normativa específica obligui a la delimitació de zones controlades o vigilades.
- Treballs en la proximitat de línies elèctriques d'alta tensió.
- Treballs que exposin a risc d'ofegament per immersió.
- Obres d'excavació de túnels, pous i altres treballs que suposin moviments de terres subterranis.
- Treballs realitzats en immersió amb equip subaquàtic.
- Treballs realitzats en cambres d'aire comprimit.
- Treballs que impliquin l'ús d'explosius.
- Treballs que requereixin muntar o desmuntar elements prefabricats pesats.

Mesures de prevenció i protecció

Com a criteri general primaran les proteccions col·lectives en front les individuals. A més, s'hauran de mantenir en bon estat de conservació els medis auxiliars, la maquinària i les eines de treball. D'altra banda els medis de protecció hauran d'estar homologats segons la normativa vigent.

Tanmateix, les mesures relacionades s'hauran de tenir en compte pels previsibles treballs posteriors (reparació, manteniment...).

Mesures de protecció col·lectiva

- Organització i planificació dels treballs per evitar interferències entre les diferents feines i circulacions dins l'obra.
- Senyalització de les zones de perill.
- Preveure el sistema de circulació de vehicles i la seva senyalització, tant a l'interior de l'obra com en relació amb els vials exteriors.
- Deixar una zona lliure a l'entorn de la zona excavada pel pas de maquinària.
- Immobilització de camions mitjançant falques i/o topalls durant les tasques de càrrega i descàrrega.
- Respectar les distàncies de seguretat amb les Instal·lacions existents.
- Els elements de les Instal·lacions han d'estar amb les seves proteccions aïllants.
- Fonamentació correcta de la maquinària d'obra.
- Muntatge de grues fet per una empresa especialitzada, amb revisions periòdiques, control de la càrrega màxima, delimitació del radi d'acció, frenada, blocatge, etc.
- Revisió periòdica i manteniment de maquinària i equips d'obra.
- Sistema de rec que impedeixi l'emissió de pols en gran quantitat.
- Comprovació de l'adequació de les solucions d'execució a l'estat real dels elements (subsòl, edificacions veïnes).
- Comprovació d'apuntaments, condicions d'estrebats i pantalles de protecció de rases
- Utilització de paviments antilliscants.
- Col·locació de baranes de protecció en llocs amb perill de caiguda.
- Col·locació de xarxat en forats horitzontals.
- Protecció de forats i façanes per evitar la caiguda d'objectes (xarxes, lones).
- Ús de canalitzacions d'evacuació de runes, correctament instal·lades.
- Ús d'escales de mà, plataformes de treball i bastides.
- Col·locació de plataformes de recepció de materials en plantes altes.

Mesures de protecció individual

- Utilització de caretes i ulleres homologades contra la pols i/o projecció de partícules.
- Utilització de calçat de seguretat.
- Utilització de casc homologat.
- A totes les zones elevades on no hi hagi sistemes fixes de protecció caldrà establir punts d'ancoratge segurs per poder subjectar-hi el cinturó de seguretat homologat, la utilització del qual serà obligatòria.
- Utilització de guants homologats per evitar el contacte directe amb materials agressius i minimitzar el risc de talls i punxades.
- Utilització de protectors auditius homologats en ambients excessivament sorollosos.
- Utilització de mandils.
- Sistemes de subjecció permanent i de vigilància per més d'un operari en els treballs amb perill d'intoxicació. Utilització d'equips de subministrament d'aire.

Mesures de protecció a tercers

- Tancament, senyalització i enllumenat de l'obra. Cas que el tancament envaeixi la calçada s'ha de preveure un passadís protegit pel pas de vianants. El tancament ha d'impedir que persones alienes a l'obra puguin entrar.
- Preveure el sistema de circulació de vehicles tant a l'interior de l'obra com en relació amb els vials exteriors.
- Immobilització de camions mitjançant falques i/o topalls durant les tasques de càrrega i descàrrega.
- Comprovació de l'adequació de les solucions d'execució a l'estat real dels elements (subsòl, edificacions veïnes).
- Protecció de forats i façanes per evitar la caiguda d'objectes (xarxes, lones).

Primers auxilis

Es disposarà d'una farmaciola amb el contingut de material especificat a la normativa vigent.

S'informarà a l'inici de l'obra, de la situació dels diferents centres mèdics als quals s'hauran de traslladar els accidentats. És convenient disposar a l'obra i en lloc ben visible, d'una llista amb els telèfons i adreces dels centres assignats per a urgències, ambulàncies, taxis, etc. per garantir el ràpid trasllat dels possibles accidentats.

Relació de normes i reglaments aplicables

- Convenis col·lectius.
- "Reglamento de seguridad e higiene en el trabajo en la industria de la construcción. OM 20 de mayo de 1952 (BOE 15 de junio de 1958)". Modificada per "Orden 10 de diciembre de 1953 (BOE 2 de febrero de 1956)" i "Orden 23 de de septiembre 1966 (BOE 1 de octubre de 1966)". Derogada parcialment per "Orden 20 de enero de 1956 (BOE 2 de febrero de 1956)" i "R.D. 2177/2004 (BOE 13 de noviembre de 2004)".
- "Ordenanza laboral de la construcción, vidrio y cerámica. OM 28 de agosto de 1970 (BOE 5, 7, 8, 9 de septiembre de 1970)", en vigor capítols VI i XVI i les modificacions "Orden 22 de marzo de 1972 (BOE 31 de marzo de 1972)", "Orden 28 de julio (BOE 10 de agosto de 1972)" i "Orden 27 de julio de 1973 (BOE 31 de julio de 1973)". Derogada parcialment per "Orden 28 de diciembre (BOE 29 de diciembre de 1994)".
- "Ordenanza general de seguridad e higiene en el trabajo. OM 9 de marzo de 1971 (BOE 16 de marzo de 1971)", en vigor parts del títol II. Derogada parcialment per "R.D. 1316/1989 (BOE 2 de noviembre de 1989)", "Ley 31/1995 (BOE 10 de noviembre de 1995)", R.D. 486/1997 (BOE 23 de abril de 1997)", "R.D. 664/1997 (BOE 24 de mayo de 1997)", "R.D. 665/1997 (BOE 24 de mayo de 1997)", "R.D. 773/1997 (BOE 12 de junio de 1997)", "R.D. 1215/1997 (BOE 7 de agosto de 1997)", "R.D. 614/2001 (BOE 21 de junio de 2001)" i "R.D. 349/2003 (BOE 5 de abril de 2003)".
- "Cuadro de enfermedades profesionales. R.D. 1995/1978 (BOE 25 de agosto de 1978)". Modificada per "R.D. 2821/1981 de 27 de noviembre (BOE 1 de diciembre de 1981)".

- “Regulación de la jornada de trabajo, jornadas especiales y descanso. R.D. 2001/1983 de 28 de julio (BOE 29 de julio de 1983)”. Modificada per “R.D. 2403/1985 (BOE 30 de diciembre de 1985)”, “R.D. 1346/1989 (BOE 7 de noviembre 1989)” i anul·lada parcialment per “R.D. 1561/1995 de 21 de septiembre (BOE 26 de septiembre de 1995)”.
- “Orden de 20 de septiembre de 1986, por la que se establece el modelo de libro de incidencias correspondiente a las obras en las que sea obligatorio un estudio de Seguridad e Higiene en el trabajo (BOE de 13 de octubre de 1986)”.
- “Establecimiento de modelos de notificación de accidentes de trabajo. OM 16 de diciembre de 1987 (BOE 29 de diciembre de 1987)”.
- “Instrumento de ratificación de 17 de julio de 1990 del Convenio de 24 de junio de 1986 sobre Utilización del asbesto en condiciones de seguridad (número 162 de la OIT), adoptado en Ginebra (BOE de 23 de noviembre de 1990)”.
- “Ley de prevención de riesgos laborales. Ley 31/1995 de noviembre (BOE 10 de noviembre de 1995)”. Complementada per “R.D. 614/2001 de 8 de junio (BOE 21 de junio de 2001)”.
- “Real Decreto 363/1995, de 10 de marzo, por la que se aprueba el reglamento sobre notificación de sustancias nuevas y clasificación, envasado y etiquetado de sustancias peligrosas (BOE de 5 de junio de 1995)”.
- “Real Decreto 1561/1995, de 21 de septiembre, sobre jornadas especiales de trabajo (BOE de 26 de septiembre de 1995)”.
- “Reglamento de los servicios de prevención. R.D. 39/1997 de 17 de enero (BOE 31 de enero de 1997)”. Complementat per “Orden de 22 de abril de 1997 (BOE 24 de abril de 1997)” i “R.D. 688/2005 (BOE 11 de junio de 2006)”. Modificat per “R.D. 780/1998 de 30 de abril (BOE 1 de mayo de 1998)” i “R.D. 604/2006 (BOE 29 de mayo de 2006)”.
- “Disposiciones mínimas de seguridad y salud en los lugares de trabajo. R.D. 486/1997 de 14 de abril de 1997 (BOE 23 de abril de 1997)”. Complementat per “Orden TAS/2947/2007 (BOE 11 de octubre de 2007)” i modificat per “R.D. 2177/2004 (BOE 13 de noviembre de 2004)”.
- “Disposiciones mínimas de seguridad y salud relativas a la manipulación manual de cargas que comporten riesgos, en particular dorsolumbares, para los trabajadores. R.D. 487/1997 de 14 de abril de 1997 (BOE 23 de abril de 1997)”.
- “Disposiciones mínimas de seguridad y salud para la utilización por los trabajadores de los equipos de trabajo. R.D. 1215/1997 de 18 de julio (BOE 7 de agosto de 1997)”.
- “Disposiciones mínimas destinadas a proteger la seguridad y la salud de los trabajadores en las actividades mineras. R.D. 1389/1997 de 5 de septiembre (BOE 7 de octubre de 1997)”.
- “Disposiciones mínimas de seguridad y salud en las obras de construcción.

R.D. 1627/1997 de 24 de octubre (BOE 25 de octubre de 1997)". Modificat per "R.D. 2177/2004 (BOE 13 de noviembre 2004)" i "R.D. 604/2006 (BOE 29 de mayo de 2006)". Complementat per "R.D. 1109/2007 (BOE 25 de agosto de 2007)".

- Ordre de 12 de gener de 1998, per la qual s'aprova el model de Llibre d'Incidències en les obres de construcció (DOGC Diari Oficial de la Generalitat de Catalunya de 27 de gener de 1998).
- "Disposiciones mínimas de seguridad y salud en el trabajo en el ámbito de las empresas de trabajo temporal. R.D. 216/1999 de 5 de febrero (BOE 24 de febrero de 1999)".
- "Ley 38/1999, de 5 de noviembre, de Ordenación de la Edificación (BOE de 6 de noviembre de 1999)".
- "Protección de la seguridad y la salud de los trabajadores contra los riesgos relacionados con los agentes químicos durante el trabajo. R.D. 374/2001 de 6 de abril (BOE 1 de mayo de 2001)".
- "Real Decreto 379/2001, de 6 de abril, por el que se aprueba el Reglamento de almacenamiento de productos químicos y sus instrucciones técnicas complementarias MIE APQ-1, MIE APQ-2, MIE APQ-3, MIE APQ-4, MIE APQ-5, MIE APQ-6 y MIE APQ-7 (BOE 112 de 10 de mayo de 2001)". Complementat per "R.D. 2016/2004 (BOE 23 de octubre de 2004)".
- "Real Decreto 783/2001, de 6 de julio, por el que se aprueba el Reglamento sobre protección sanitaria contra radiaciones ionizantes (BOE de 26 de julio de 2001)".
- "Ley 54/2003, de 12 de diciembre, de reforma del marco normativo de la prevención de riesgos laborales (BOE de 13 de diciembre de 2003)".
- "Real Decreto 1801/2003, de 26 de diciembre, sobre seguridad general de los productos (BOE 10 de enero de 2004)".
- Real Decreto 171/2004, por el que se desarrolla el artículo 24 de la Ley 31/1995 de prevención de laborales, en materia de coordinación de actividades empresariales (BOE 31 de enero de 2004).
- Decret 399/2004, de 5 d'octubre de 2004, pel qual es crea el registre de delegats i delegades de prevenció i el registre de comitès de seguretat i salut, i es regula el dipòsit de les comunicacions de designació de delegats i delegades de prevenció i de constitució dels comitès de seguretat i salut (DOGC Diari Oficial de la Generalitat de Catalunya de 7 d'octubre de 2004).
- "Real Decreto 2177/2004, de 12 de noviembre, por el que se modifica el R.D. 1215/1997, de 18 de julio, en el que se establecen las disposiciones mínimas de seguridad y salud para la utilización por parte de los trabajadores de los equipos de trabajo, en materia de trabajos temporales en altura (BOE de 13 de noviembre de 2004)".
- "Real Decreto 312/2005, de 18 de marzo, por el que se aprueba la clasificación de los productos de construcción y de los elementos constructivos en función de sus propiedades de reacción y de resistencia frente al fuego".

- “Real Decreto 1311/2005, de 4 de noviembre, sobre la protección de la salud y seguridad de los trabajadores frente a los riesgos derivados o que puedan derivarse de la exposición a vibraciones mecánicas”.
- “Real Decreto 551/2006, de 5 de mayo, por el que se regulan las operaciones de transporte de mercancías peligrosas por carretera en territorio español (BOE 113 de 12 de mayo)”.
- “Real Decreto 604/2006, de 19 de mayo, por el que se modifican el R.D. 39/1997, de 17 de enero, por el que se aprueba el Reglamento de los Servicios de Prevención, y el R.D. 1627/1997, de 24 de octubre, por el que se establecen las disposiciones mínimas de seguridad y salud en las obras de construcción (BOE 127 de 29 de mayo)”.
- “Real Decreto 635/2006, de 26 de mayo, sobre requisitos mínimos de seguridad en los túneles de carreteras del Estado”.
- “Ley ordinaria 32/2006 reguladora de la subcontratación en el Sector de la Construcción (BOE 250 de 19 de octubre)”.
- “Ley orgánica 3/2007, de 22 de marzo, para la igualdad efectiva de mujeres y hombres (BOE 23 de marzo de 2007)”.
- “Real Decreto 1109/2007, de 24 de agosto, por el que se desarrolla la Ley 32/2006, de 18 de octubre, reguladora de la subcontratación en el Sector de la Construcción (BOE 204 de 25 de agosto)”.
- Decret 102/2008, de 6 de maig, de creació del Registre d'Empreses Acreditades de Catalunya per intervenir en el procés de contractació en el sector de la construcció (DOGC Diari Oficial de la Generalitat de Catalunya de 08 de maig de 2008).
- “Real Decreto 1802/2008, de 3 de noviembre, por el que se modifica el Reglamento sobre notificación de sustancias nuevas y clasificación, envasado y etiquetado de sustancias peligrosas, aprobado por R.D. 363/1995, de 10 de marzo, con la finalidad de adaptar sus disposiciones al Reglamento (CE) n.º 1907/2006 del Parlamento Europeo y del Consejo (Reglamento REACH)”.
- Decret 10/2009, de 27 de gener. Decret de creació del Registre d'empreses sancionades per infraccions molt greus en matèria de prevenció de riscos laborals i del procediment per a la seva publicació (DOGC Diari Oficial de la Generalitat de Catalunya de 03 de febrer de 2009).
- “Real Decreto 298/2009, de 6 de marzo, por el que se modifica el Real Decreto 39/1997, de 17 de enero, por el que se aprueba el Reglamento de los Servicios de Prevención, en relación con la aplicación de medidas para promover la mejora de la seguridad y de la salud en el trabajo de la trabajadora embarazada, que haya dado a luz o en período de lactancia”.
- “Real Decreto 330/2009, de 13 de marzo, por el que se modifica el Real Decreto 1311/2005, de 4 de noviembre, sobre la protección de la salud y la seguridad de los trabajadores frente a los riesgos derivados o que puedan derivarse de la exposición a vibraciones mecánicas”.
- “Real Decreto 327/2009m de 13 de marzo, por el que se modifica el Real

Decreto 1109/2007, de 24 de agosto, por el que se desarrolla la Ley 32/2006, de 18 de octubre, reguladora de la subcontratación en el sector de la construcción (BOE 63 de 14 de marzo de 2009)".

"Instrumento de Ratificación del Convenio número 187 de la OIT, sobre el marco promocional para la seguridad y salud en el trabajo, hecho en Ginebra el 31 de mayo de 2006 (BOE 187 de 4 de agosto de 2009)".

Ricard Mateu Pellejero

Conforme de l' Ajuntament

Arquitecte Ricard
Mateu
Pellejero -
DNI
36507997M
(AUT)

Firmado
digitalmente por
Ricard Mateu
Pellejero - DNI
36507997M (AUT)
Fecha: 2019.03.25
14:57:43 +01'00'

CPISR-1
C ROSA
SADURNI
BRUGAT

Signat digitalment
per CPISR-1 C
ROSA SADURNI
BRUGAT
Data: 2019.03.27
13:04:18 +01'00'

Badalona, a la data de la signatura digital.

PLÀNOLS



OBRA

PROJECTE DE REFORMA DELS NUCLIS DE SERVEIS DE LA PLANTA SEGONA DE L'ESCOLA VENTÓS MIR

PLÀNOL

EMPLAÇAMENT

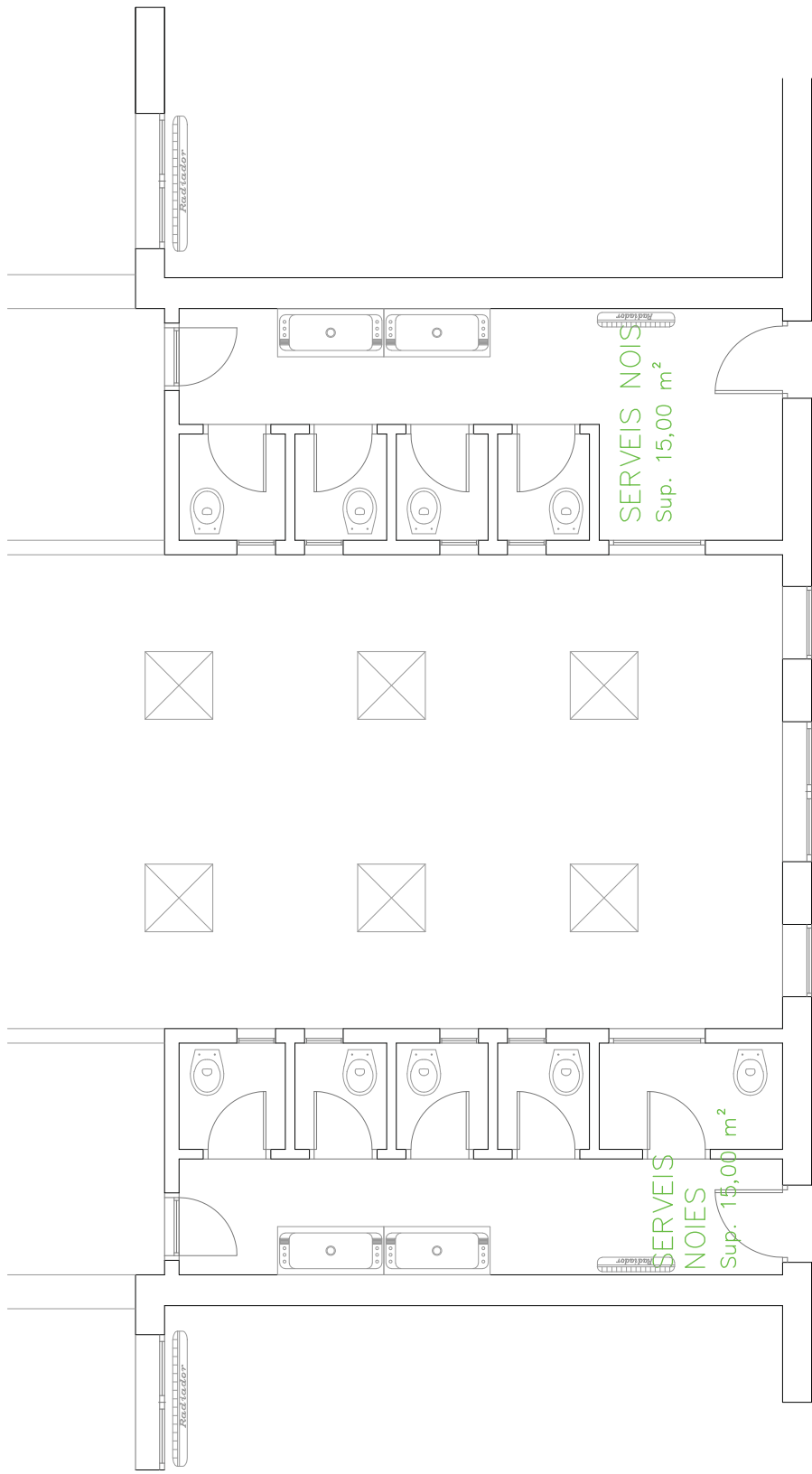
ARQUITECTE
RICARD MATEU
BEATRIZ MERINO DNI 36507997 M (AUT)

CONFORME DE L'AJUNTAMENT
 CPIR-1 C per CPIR-1 C ROSA SADURNI SADURNI BRUGAT

PRIMARI
 Ricard Mateu
 Pellojero-DNI 36507997M (AUT)
 Fecha: 2019.03.25
 14:58:14 +01'00'

A la data de la signatura digital.





Conforme de l'Ajuntament
 CPISR-1 C
 ROSA
 SADURN BRUGAT

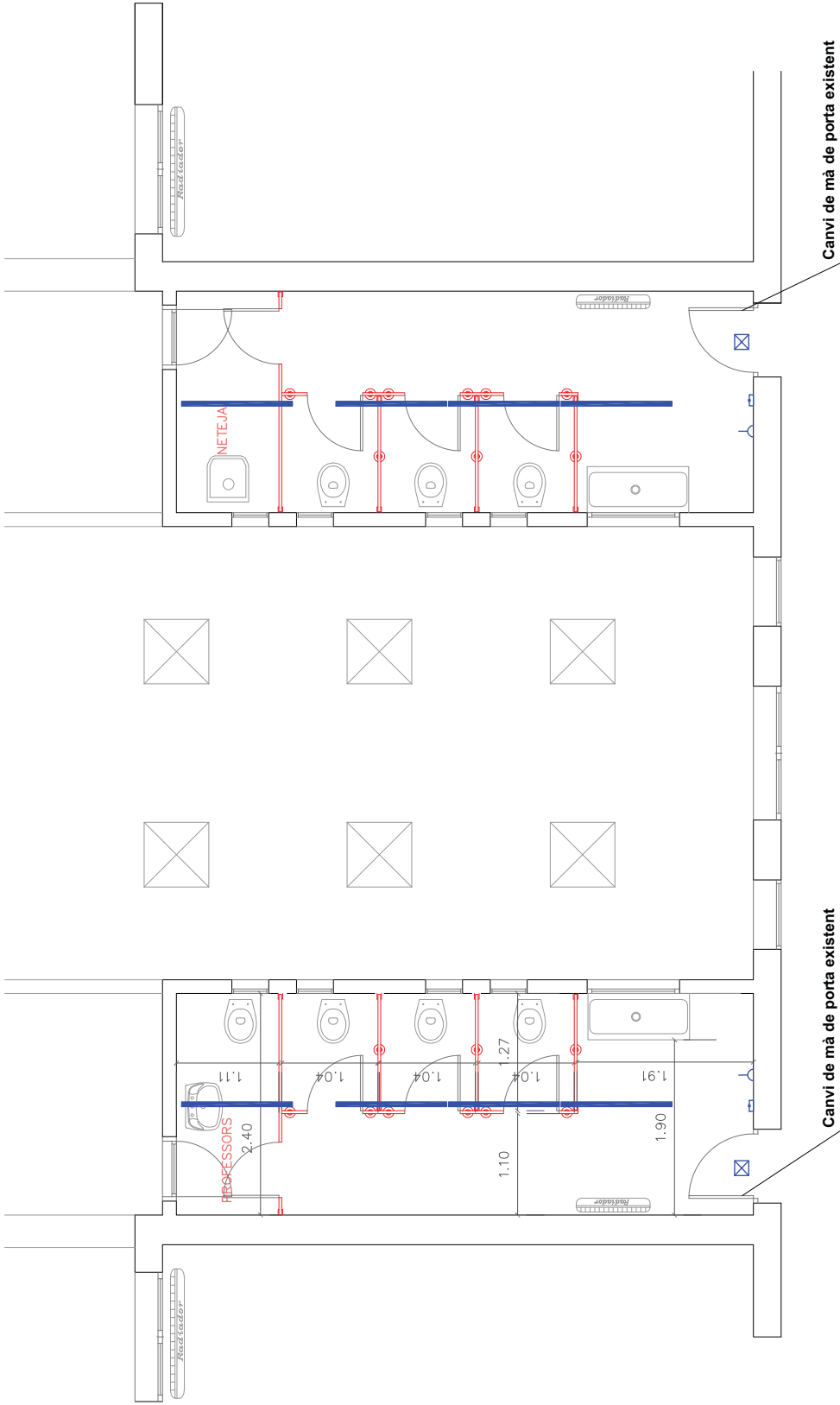
Firmado Ricard
 Signat digitalment per CPISR-1 C ROSA SADURN BRUGAT
 Data: 2019.03.27 13:05:02 +01'00'

ARQUITECTE
RICARD MATEU
BEATRIZ MERINO
 DNI 36507997 M (AUT)
 Fecha: 2019.03.25 14:58:33 +01'00'

PLÀNOL
ESTAT ACTUAL P2

OBRA
PROJECTE DE REFORMA DELS NUCLIS DE SERVEIS
DE LA PLANTA SEGONA DE L'ESCOLA VENTÓS MIR





- Luminària
- ⊂ Endoll
- ⊞ Sensor crepuscular
- ⊞ Luminària d'emergència

OBRA

PROJECTE DE REFORMA DELS NUCLIS DE SERVEIS DE LA PLANTA SEGONA DE L'ESCOLA VENTÓS MIR

PLÀNOL

PROPOSTA P2

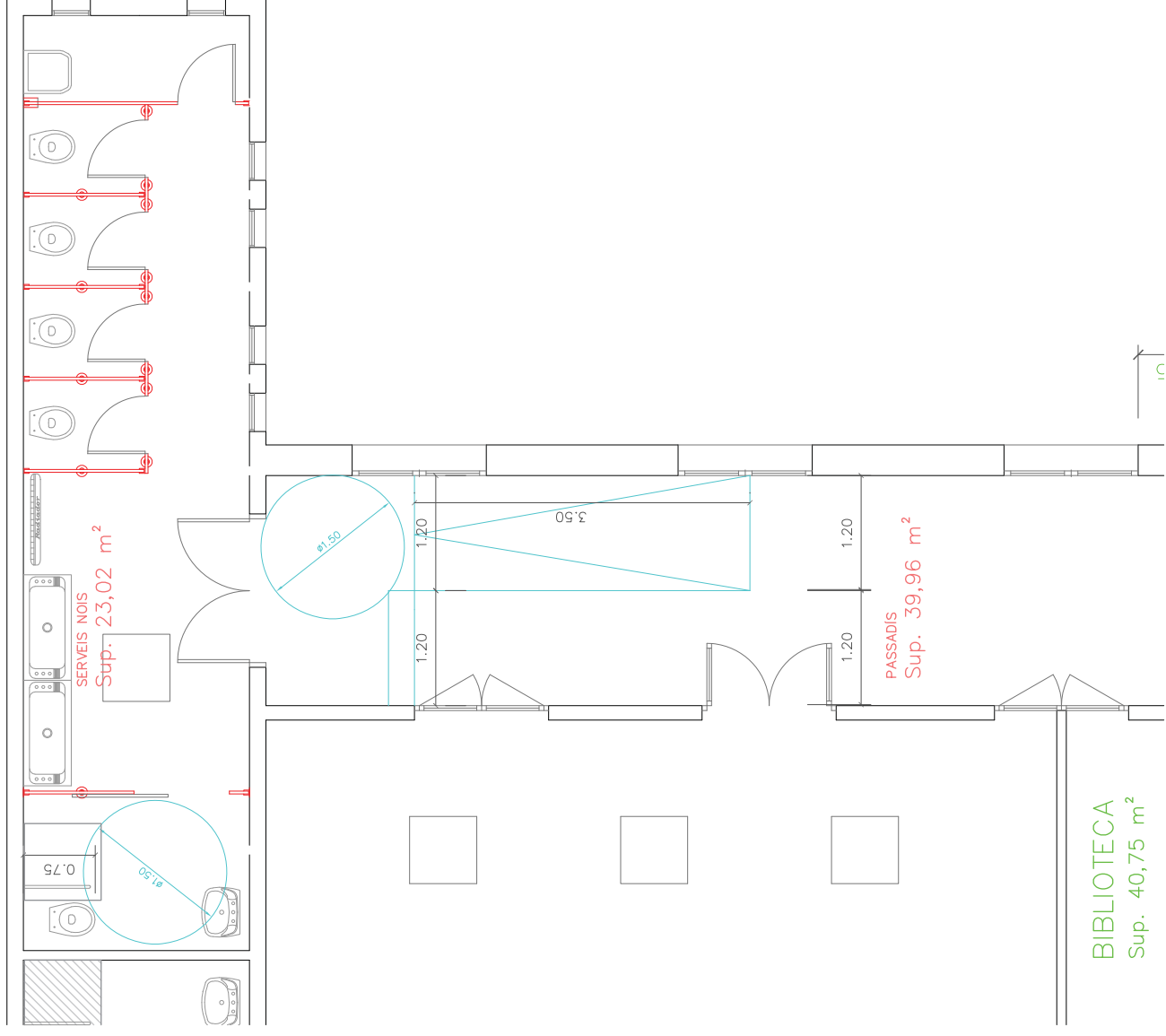
ARQUITECTE
RICARD MATEU
BEATRIZ MERINO

Firmado
 digitalment per
 Ricard Mateu
 Pellejero - DNI
 36507997M
 (AUT)
 Fecha:
 2019.03.25
 14:59:00 --01'00"

Conforme de l'Ajuntament
 CPISR-1 C
 ROSA
 SADURNI
 BRUGAT

engestur

Ajuntament de Badalona



OBRA

**PROJECTE DE REFORMA DELS LAVABOS DE LA
PLANTA SEGONA EN L'ESCOLA VENTOS MIR**

PLÀNOL

PROPOSTA P1

Ricard

Mateu

Conforme de l'Ajuntament

digitalment per
Ricard Mateu
Pellejero - DNI
36507997M (AJUT)
Fecha: 2019.03.25
14:59:20 +01'00'

ARQUITECTE
RICARD MATEU
BEATRIZ MERINO DNI
36507997M (AJUT)
Fecha: 2019.03.25
14:59:20 +01'00'

Mateu Pellejero -
ROSÀ
SADURNI
BRUGAT

Conforme de l'Ajuntament
CPISR-1 C
ROSÀ
SADURNI
BRUGAT

Signat digitalment
CPISR-1 C
ROSÀ
SADURNI
BRUGAT

Signat digitalment
CPISR-1 C
ROSÀ
SADURNI
BRUGAT

Signat digitalment
CPISR-1 C
ROSÀ
SADURNI
BRUGAT

Signat digitalment
CPISR-1 C
ROSÀ
SADURNI
BRUGAT

Signat digitalment
CPISR-1 C
ROSÀ
SADURNI
BRUGAT

Signat digitalment
CPISR-1 C
ROSÀ
SADURNI
BRUGAT



Ajuntament de Badalona



A la data de la signatura digitalitzada